



INFORME DE SOSTENIBILIDAD
Y RESPONSABILIDAD
SOCIAL EMPRESARIAL
2015



Tercer Mejor Lugar para Trabajar en América Latina



Segundo Mejor Lugar para Trabajar en Colombia





Tabla de contenido



1

CARTA DEL MÁXIMO RESPONSABLE

03



2

CARTA DE LA GERENCIA GENERAL

04



3

ASÍ SOMOS

07



4

ASÍ CONSTRUIMOS NUESTRO INFORME

21



5

ASÍ ES NUESTRO GOBIERNO CORPORATIVO

32

ASÍ NOS COMPROMETEMOS



6

ASÍ ES NUESTRO DESEMPEÑO ECONÓMICO

38



7

ASÍ ES NUESTRO DESEMPEÑO SOCIAL

40



8

ASÍ ES NUESTRO DESEMPEÑO AMBIENTAL

64



Carta del máximo responsable

Es de suma importancia para nuestra empresa el poder presentar a nuestros diferentes grupos de interés este nuevo reporte de **Responsabilidad Social y sostenibilidad**, que consolida nuestros principales resultados en esta materia durante el periodo 1 de enero a 31 de diciembre de 2015.

En él se pueden conocer de primera mano cuáles han sido nuestros logros, nuestros aciertos y de igual manera aquellos temas en los cuales debemos redoblar esfuerzos para alcanzar las metas establecidas. Como tema importante hemos querido dar el paso a la presentación del reporte bajo los estándares GRI G4, los cuales nos permiten monitorear de manera clara y homogénea nuestros logros y determinar cuáles pueden ser nuestros principales riesgos organizacionales, que puedan afectar nuestra sostenibilidad como empresa.

Es así como vemos por ejemplo la trascendencia que tiene para nuestra operación, la calidad y el bienestar de nuestra gente y su familia, convirtiéndolo de nuevo en uno de sus principales grupos de interés. Por lo anteriormente nombrado, incluimos una breve reseña de los colaboradores que en ese periodo estuvieron vinculados a libres asociaciones y de cómo hemos cumplido a cabalidad con lo establecido en su convención colectiva, la cual cumple ya un año de haberse firmado. Así mismo, resaltamos el éxito y la gran acogida que ha tenido nuestro amplio y nuevo plan de beneficios para al personal operativo.

De otro lado, es muy importante mencionar los principales cambios que ha tenido un grupo de interés tan sensible para la organización como su Gobierno Corporativo, el cual ha tenido modificaciones en la conformación de la junta directiva y algunas posiciones estratégicas. Estos cambios se han realizado cumpliendo la visión de los Socios, para reforzar la sostenibilidad y la perdurabilidad de Seguridad Atlas.

Desde finales del año 2014, nuestra junta de socios decidió incluir en la junta directiva a profesionales independientes con mucha experiencia en los procesos más importantes de la estrategia. Es así como la nueva junta directiva quedó conformada por 5 miembros, tres externos y 2 socios, para tener la mayoría de miembros independientes. Hoy en día el

presidente de la junta Directiva es uno de sus miembros independientes. De igual manera, la presidencia del grupo corporativo inicia el proceso estratégico y nacen las Gerencias Corporativas de los procesos de soporte para atender las diferentes unidades de negocio en las siguientes áreas: Jurídica; Tecnología de la información y comunicaciones; Auditoría; Mercadeo y la parte Administrativa y Financiera. Con estos cambios se pretende básicamente colocar a la compañía a la vanguardia de un mercado altamente competitivo, agresivo e innovador.

Seguidamente es importante mencionar que en materia de logros hemos alcanzado, por segundo año consecutivo, el premio CEMEFI como empresa ejemplar con su programa de RSE en América Latina, recibido en México D.F. Es importante mencionar que este reconocimiento se recibe gracias a la implementación y consolidación del programa INTEGRARTE el cual fue exaltado y expuesto en el Congreso Latinoamericano de RSE como caso de éxito.

Finalmente, seguimos en el camino de consolidar nuestro liderazgo en Colombia en materia de Gestión de Riesgos y Seguridad Privada, creando nuevos servicios que permitan incrustarnos de manera más cercana a la cadena de valor de nuestros clientes y estamos seguros que los logros y retos presentados en esta memoria, sin duda alguna, serán la base para seguir construyendo uno de los mejores lugares para trabajar en Colombia y América Latina.

Mil gracias,

Luis Fernando Betancour G.

Presidente - Grupo Atlas de Seguridad Integral

Carta de la Gerencia General

Estamos compartiendo con ustedes nuestro nuevo **Informe de Sostenibilidad y Responsabilidad Social correspondiente al período 2015**. En él se presenta de manera general y práctica, todo el conjunto de actividades que nuestra empresa tiene establecidas con cada grupo de interés.



En el presente reporte toda nuestra gente puede encontrar la verdadera empresa que somos, pues resume todas nuestras más importantes prácticas organizacionales en donde su mayor énfasis es su gente. Así mismo, vemos con inmensa satisfacción cómo cada vez más el plan de beneficios tiene una mayor cobertura y sus beneficios durante el periodo en mención han generado un importante impacto para nuestra gente y su familia.

Recibimos con satisfacción la recertificación de FENALCO SOLIDARIO para nuestro programa de RSE y de igual manera el reconocimiento como empresa ejemplar para América Latina, el cual fue entregado en Ciudad de México. Así mismo hemos alcanzado el segundo año de la Convención Colectiva firmada con el personal operativo.

Los invito a seguir trabajando con tesón y empeño en cada uno de sus cargos y a mantener su total credibilidad y compromiso en nuestra empresa; estamos seguros que el futuro que nos avizora está lleno de éxito.

Finalmente, agradezco a todos y cada uno de los colaboradores que hoy hacen posible esta gran empresa y espero que nuestros diferentes grupos de interés puedan conocer de manera mucho más cercana a Seguridad Atlas a través de este nuevo reporte de Sostenibilidad y Responsabilidad Social, el cual hemos preparado con máximo cuidado y bajo la verificación del ICONTEC como un reporte verdadero, fidedigno y sin visos de posibles errores.

Mil gracias.

A handwritten signature in black ink, which appears to be "Luis Fernando García Tarquino". The signature is written in a cursive style and is positioned above the printed name and title.

Luis Fernando García Tarquino
Gerente General Seguridad Atlas Ltda

Declaración de conformidad informes de verificación **independiente**



Declaración “De Conformidad” con la Guía GRI G4

Informe de Sostenibilidad y Responsabilidad Social Empresarial 2015 SEGURIDAD ATLAS LTDA

Este informe ha sido preparado exclusivamente en interés de la empresa **SEGURIDAD ATLAS LTDA**.

Se ha realizado la revisión de la adaptación de los contenidos del Informe de Sostenibilidad y Responsabilidad Social Empresarial 2015 de la empresa SEGURIDAD ATLAS LTDA de acuerdo a lo señalado en la Guía para la elaboración de Memorias de Sostenibilidad de Global Reporting Initiative (GRI) versión G4 y el procedimiento para la verificación de informes de sostenibilidad elaborada por **ICONTEC INTERNACIONAL**.

La preparación, el contenido y la declaración de opción “De conformidad” Esencial del Informe verificado, es responsabilidad de la dirección de la empresa SEGURIDAD ATLAS LTDA; así como definir, adaptar y mantener los sistemas de gestión y el control interno de los que se obtiene la información.

Nuestra responsabilidad es emitir un informe independiente basado en los procedimientos aplicados en nuestra revisión limitada, la cual se planeó y se llevó a cabo de acuerdo con el protocolo para el Servicio de Verificación de Reportes de Sostenibilidad de ICONTEC INTERNACIONAL, basado en las directrices del GRI.

El alcance del compromiso de aseguramiento se desarrolló según lo acordado con **ICONTEC INTERNACIONAL**. Incluyó la verificación de una muestra de las actividades descritas en el reporte y, una revisión de la aplicación de los principios y los contenidos básicos generales y específicos que presentan el desempeño en sostenibilidad del periodo 2015-01-01 y 2015-12-31.

Hemos llevado a cabo nuestro trabajo de revisión y verificación de la información presentada en el Informe de Sostenibilidad y Responsabilidad Social Empresarial 2015, que nos permite emitir una conclusión sobre la naturaleza y alcance del cumplimiento de los principios de transparencia por parte de la organización y una conclusión sobre la fiabilidad de sus contenidos básicos.

El trabajo de revisión ha consistido en la recopilación de evidencias, e incluyó entrevistas confirmatorias en los diversos procesos de la empresa, responsables de la determinación de materialidad y del enfoque de gestión que han participado en la elaboración del Informe de sostenibilidad. El énfasis recayó en la fiabilidad de la información. Igualmente se incluyó la consulta de los principales grupos de interés, trabajadores y gobierno corporativo, por medio de entrevistas.

La verificación externa fue conducida por el equipo de ICONTEC INTERNACIONAL entre el 2016-06-21 al 2016-06-24 en la ciudad de Cali, Valle del Cauca, Colombia.

A continuación se describen los procedimientos analíticos y pruebas de revisión por muestreo, que se aplicaron para alcanzar nuestras conclusiones:

- Lectura y revisión previa del Informe de Sostenibilidad y Responsabilidad Social Empresarial 2015 terminado; para la revisión de la actividades realizadas por SEGURIDAD ATLAS LTDA con relación y consideración de sus partes interesadas, así como la cobertura, relevancia e integridad de la información en función del entendimiento de la empresa de los requerimientos de sus grupos de interés. Elaboración del plan de verificación, presentado a la empresa el 2016-06-22.

- Análisis de la adaptación de los contenidos del Informe a los criterios “de conformidad” con la “Guía Para la Elaboración de Memorias de Sostenibilidad” del Global Reporting Initiative –GRI- en su versión G4.
- Reuniones con el personal responsable de los diferentes contenidos que integran el Informe, para conocer los enfoques de gestión aplicados y obtener la información necesaria para la verificación externa. Se desarrollaron 12 entrevistas con los procesos responsables de las actividades seleccionados. En nuestro ejercicio de verificación los días 2016-06-23 y 24.
- Análisis del proceso de diseño del Informe de Gestión y de los procesos para recopilar y validar los datos así como revisión de la información relativa a los enfoques de gestión aplicados a los contenidos reportados, realizado el 2016-06-22.
- Comprobación, mediante la selección de una muestra, de la información cuantitativa y cualitativa de los contenidos básicos específicos incluidos en el Informe, y comprobación de que los que corresponden con los criterios establecidos en la Guía. Dicha comprobación incluyó G4-EN5; G4-EN18; G4-EN31;G4-LA12; G4- PR1; G4- HR2; G4- HR7; G4- SO9
- Contraste de que el contenido del Informe no contradice ninguna información relevante suministrada por la empresa en la documentación analizada.
- Se realizaron entrevista con dos grupos de interés: gobierno corporativo y nuestra gente, las cuales se llevaron a cabo los días 2016-06-23 y 24 a través de entrevistas telefónicas y presenciales.

Conclusión:

Como resultado de nuestra revisión limitada se concluye que el Informe de Sostenibilidad y Responsabilidad Social Empresarial 2015 de la empresa SEGURIDAD ATLAS LTDA ha sido preparado, en todos sus aspectos significativos, de acuerdo con la “Guía Para la Elaboración de Memorias de Sostenibilidad” del Global Reporting Initiative –GRI- en su versión G4, cumple con los principios para su elaboración, y es fiable de acuerdo a los procedimientos realizados. No existe información que nos haga creer que los aspectos revisados descritos contienen errores significativos.

El alcance de una revisión limitada es substancialmente inferior a una auditoría. Por lo tanto, no proporcionamos opinión de auditoría sobre el Informe de Sostenibilidad y Responsabilidad Social Empresarial 2015.

Se le ha entregado a la organización un informe detallado de los aspectos por mejorar para la realización del informe, encontrados en nuestro ejercicio de verificación.

Independencia:

Condujimos el trabajo de acuerdo con los lineamientos establecidos en nuestro código de ética, el cual requiere, entre otros requisitos, que los miembros del equipo de verificación, como la firma de aseguramiento, sea independiente del cliente asegurado incluyendo los que no han sido involucrados en el reporte escrito. El código también incluye requisitos detallados para asegurar el comportamiento, integridad, objetividad, competencia profesional, debido cuidado profesional, confidencialidad y comportamiento profesional de los verificadores. Icontec Internacional tiene sistemas y procesos implementados para monitorear el cumplimiento con el código y para prevenir conflictos relacionados con la independencia.

Restricciones de uso y distribución:

El presente informe ha sido preparado exclusivamente para efectos de **dar aseguramiento** sobre el contenido del **Informe de Sostenibilidad y Responsabilidad Social Empresarial 2015** de la empresa SEGURIDAD ATLAS LTDA, para el ejercicio anual terminado 2015-12-31; de acuerdo a lo señalado en el procedimiento para la verificación de informes de sostenibilidad elaborado por Icontec Internacional y no puede ser destinado para ningún otro propósito.

Nuestro informe se realiza única y exclusivamente para su presentación ante las partes interesadas lectores del **Informe de Sostenibilidad y Responsabilidad Social Empresarial 2015** y no debe ser distribuido o utilizado por otras partes.

ICONTEC Instituto Colombiano de Normas Técnicas y Certificación.

JUAN FELIPE MORA

Director Regional Sur Occidente

Fecha 2016-06- 25



3 ASÍ SOMOS

¿Quiénes somos?



Seguridad Atlas es una compañía de seguridad privada con más de **40 años de experiencia** en el mercado ofreciendo soluciones integrales de seguridad y prevención de riesgos en los diferentes sectores y centros económicos del país a través de sus **24 sucursales** ubicadas a lo largo del territorio nacional, manteniéndose a la vanguardia en los programas de mejoramiento continuo y garantizando una excelente prestación de sus servicios.

Su razón de ser se ha basado en el desarrollo del ser humano haciendo énfasis en la calidad y la tecnología de punta, para brindar tranquilidad y confianza a sus clientes; corroborando su posición como una organización de clase mundial a través de un amplio portafolio de productos y servicios en gestión de riesgos y seguridad integral.

MISIÓN



Somos una organización de seguridad privada con credibilidad en la Gestión Integral de Riesgos; ofrecemos soluciones innovadoras, actuamos con responsabilidad social y generamos valor para nuestros clientes y socios.

VISIÓN



Consolidarnos en América Latina como una organización de seguridad privada de clase mundial en la Gestión Integral de Riesgos.

VALORES CORPORATIVOS



- Innovación.
- Responsabilidad Social.
- Profesionalismo.
- Integridad.
- Pasión por el servicio.



PROMESA DE VALOR

Apoyamos la continuidad del negocio y generamos valor a nuestros clientes a través de la gestión integral de sus riesgos, el diseño de soluciones para control, prevención, protección y predicción, incrementando la costo-efectividad de sus procesos mediante la combinación de tecnología, conocimiento y talento humano.

ATRIBUTOS DEL PRODUCTO Y/O SERVICIOS

- Integrador de tecnología, conocimiento y talento humano.
- Gestión de riesgos y continuidad del negocio.
- Innovación.
- Amplio cubrimiento.
- Costo - efectividad.



RELACIONES

- Excelencia en el servicio.
- Conectividad con el cliente.
- Socios de largo plazo.



IMAGEN

- Integridad.
- Responsabilidad Social.
- Credibilidad.
- Dinamismo.



Diagrama de responsabilidad social empresarial

Este es el diagrama del sistema de gestión de la organización, el cual se integra desde la filosofía de RSE como eje articulador, incorporando cuatro **(4) pilares fundamentales**: Buenas Prácticas de Administración, Código de Buen Gobierno Corporativo, Código de Ética y Protocolo de Familia, desde una perspectiva de Gestión Integral de Riesgos y soportado por el Sistema Integrado de Gestión SIG.



Nuestras unidades de negocio



PROTECCIÓN DE INSTALACIONES Y PERSONAS

Desarrollamos e implementamos **sistemas de protección, prevención y control de los riesgos** que atentan contra los bienes y recursos más importantes para nuestros clientes.

Somos líderes en el sector de la seguridad, con soluciones innovadoras en Seguridad Física, Escoltas y Caninos Especializados, adaptadas a las medidas y requerimientos de nuestros clientes. Contamos con personal altamente calificado en gestión de seguridad en los diferentes sectores económicos.

Nuestro enfoque responde a las normas internacionales de seguridad, calidad, salud ocupacional, seguridad industrial y medio ambiente. Gracias a nuestra metodología registrada ADMIRA®, Administración Integral de Riesgos Atlas, estamos en capacidad de gestionar los riesgos de nuestros clientes lo que nos permite ser el aliado estratégico perfecto para garantizar la continuidad de su negocio.



respaldo



confiabilidad

SERVICIOS

SEGURIDAD FÍSICA

- Guardas y Supervisores.
- Atlas Ola Operación en Línea Atlas.



ESCOLTAS



- Esquema protección a personas.
- Escoltas con vehículo blindado o sin blindaje.
- Carga Crítica.

CANINOS ESPECIALIZADOS



- Detección de narcóticos o explosivos.
- Defensa controlada.

ATLAS **At** TECNOLÓGICA

SEGURIDAD ELECTRÓNICA E INGENIERÍA DE PROYECTOS

Diseñamos y ponemos en marcha soluciones costo - efectivas basadas en **plataformas tecnológicas** que permiten la gestión de los riesgos, optimización de costos y telecomunicaciones eficientes a nuestros clientes.

Somos especialistas en proporcionar los mejores desarrollos tecnológicos existentes en el mercado nacional e internacional, adaptándolos a las necesidades de nuestros clientes, gestionando eficientemente los recursos y marcando la diferencia con las soluciones que implementamos. Gracias al respaldo y entrenamiento de los más reconocidos fabricantes en tecnología de última generación a nivel mundial, así como al profesionalismo de nuestro personal experto en diferentes disciplinas con presencia en todo el país, logramos ser la mejor opción para nuestros clientes.

SERVICIOS

- Monitoreo de Alarmas.
- Gestión de Movilidad - GPS.
- Verificación de Video Remoto - VVR.
- Sistemas de Integración y Automatización.
- Protección Perimetral.
- Detección de Incendios.
- Circuito Cerrado de Televisión - CCTV.
- Control de Acceso.



ATLAS **RIESGOS**

GESTIÓN DE RIESGOS Y CONTINUIDAD DE NEGOCIOS

Proporcionamos soluciones en **Gestión Integral de Riesgos** alineadas con los objetivos estratégicos de nuestros clientes, logrando detectar oportunamente aquellos riesgos que pueden afectar las compañías, mediante la generación de estrategias que permitan asegurar la continuidad de su negocio.



Contamos con nuestra propia metodología para la gestión integral de riesgos ADMIRA®, con su implementación es posible analizar, diagnosticar, implementar y retroalimentar sistemas de gestión de riesgos confiables. Nuestro personal altamente especializado en el manejo de crisis y continuidad de negocio le brindará la tranquilidad de obtener un diagnóstico de sus riesgos y contar con un aliado estratégico en Gestión Integral de Riesgos.

SERVICIOS

- Asesorías y Consultorías en Gestión Integral de Riesgos.
- Administrador de Riesgos Atlas.
- Licenciamiento Plataforma ADMIRA®.
- Auditorías a Sistemas de Gestión de Riesgos y Seguridad.
- Evaluación a Planes de Emergencia y Continuidad del Negocio.
- Capacitación, Formación y Entrenamiento en Riesgos y Seguridad Integral.



INVESTIGACIONES

Ofrecemos servicios altamente calificados en el **campo de la investigación y áreas forenses** para la toma de medidas preventivas, acciones administrativas y/o legales por actos delictivos en contra de personas naturales y/o jurídicas.

Nuestra metodología está enfocada a obtener resultados a través de expertos y profesionales que con la ayuda de equipos de última generación, determinan los niveles de confiabilidad del personal con el fin de prevenir, contrarrestar, detectar y mitigar factores internos y externos que generan daños y pérdidas en su organización.

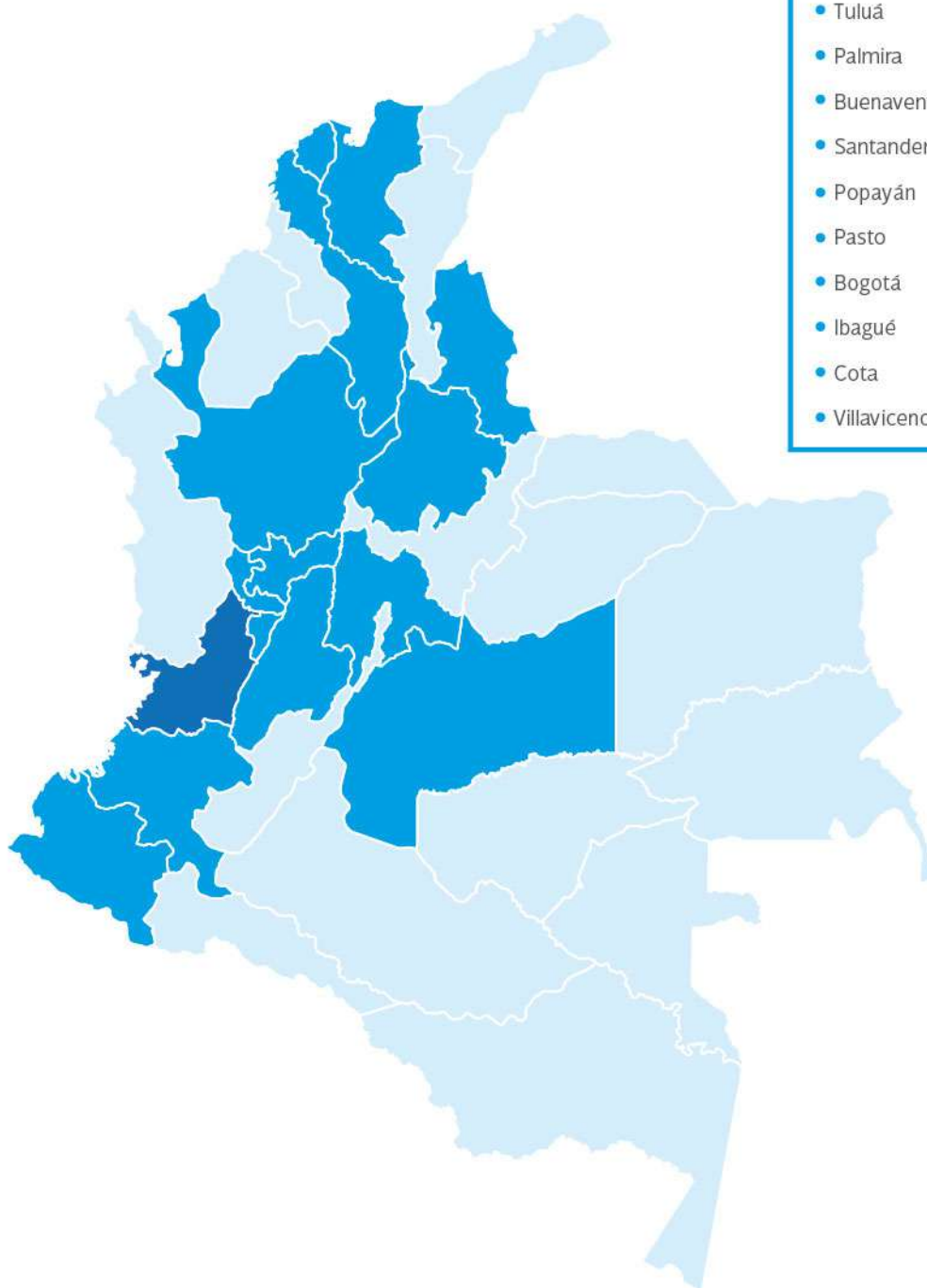
SERVICIOS

- Investigación Específica.
- Estudio de Confiabilidad a Personas o Proveedores.
- Examen Psicofisiológico Forense o Polígrafo.
- Medios Técnicos Probatorios y Ciencias Forenses.
- Métodos Técnicos de Apoyo.
- Seguridad Informática.
- Outsourcing de Seguridad en Procesos de Selección.
- Acompañamiento Integral en Procesos Judiciales



Presencia nacional

Todas nuestras **líneas de negocio** proporcionan servicios de forma integral a nuestros clientes en cada una de nuestras sedes.



CIUDADES

- Cali - Sede Principal
- Buga
- Tuluá
- Palmira
- Buenaventura
- Santander de Quilichao
- Popayán
- Pasto
- Bogotá
- Ibagué
- Cota
- Villavicencio
- Medellín
- Apartadó
- Barranquilla
- Cartagena
- Santa Marta
- Bucaramanga
- Cúcuta
- Pereira
- Armenia
- Manizales
- Cartago



Contamos con presencia operativa en más de

185

municipios a nivel nacional

Tamaño de la organización

El pasivo total presentó un crecimiento del

14,7%

frente al año anterior. En gran parte ese aumento corresponde a las obligaciones laborales

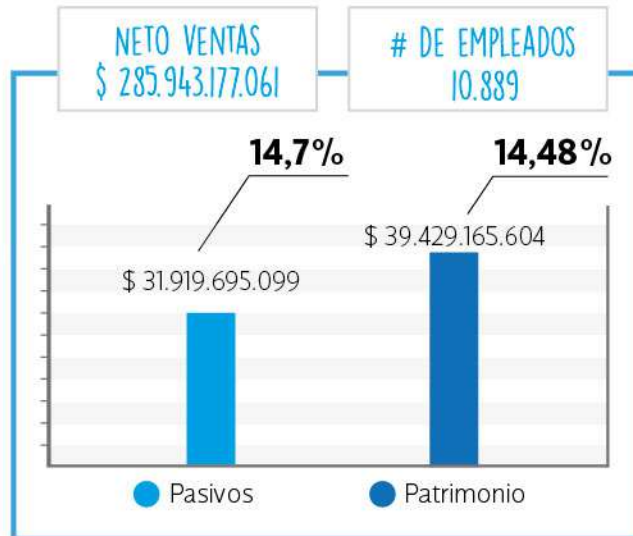
El patrimonio de la Compañía aumento un

14,48%

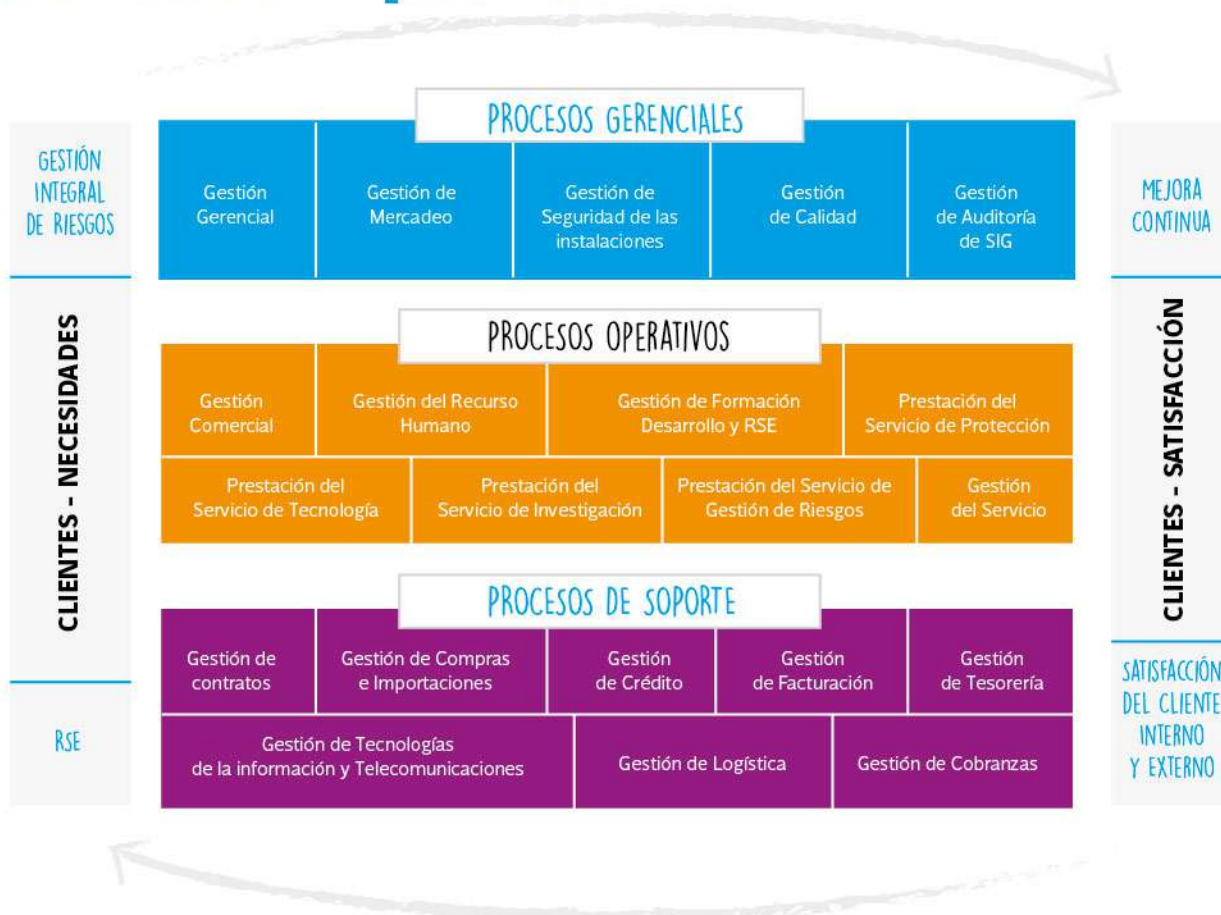
con respecto al 2014.



La empresa viene realizando proyectos e iniciativas que han fortalecido la posición competitiva de la Compañía, generando un **importante crecimiento** y diversificación de sus ingresos.



Mapa de procesos de la compañía



Comprometidos con nuestros proveedores

Seguridad Atlas tiene un **compromiso de crear y mantener relaciones con los proveedores** de mutuo beneficio. En coherencia con este compromiso desarrollamos prácticas en el 2015 para continuar con relaciones de largo plazo y sostenibilidad en el mercado:

Nuestros proveedores están categorizados como proveedores de productos críticos los cuales son todos aquellos que afectan directamente la calidad en la prestación de los servicios y los restantes se consideran no críticos.

- Visitar sus instalaciones.
- Planificar nuestras necesidades con antelación.
- Concretar lo que queremos.
- Verificar lo que enviamos y lo que recibimos (especificaciones, productos, servicios o facturas) evitaremos decepciones, devoluciones de mercancías y malos entendidos.
- Pagar con puntualidad.
- Capacitación.
- Comunicación bidireccional.
- Evaluación y retroalimentación.
- Planes de mejora.

Proveedores de Productos Críticos Atlas	220
Proveedores de Productos no Críticos	455
Total Proveedores Atlas	675
Compras Proveedores de Productos Críticos 2015	\$ 21.061.313.867



Proceso de compras de Seguridad Atlas Ltda

Nuestros proveedores son muy importantes en la cadena de valor porque garantizan que nuestros servicios se presten de acuerdo a los estándares de nuestro **Sistema Integrado de Gestión**, a la promesa de valor y que nuestros clientes logren recibir y sentir la protección, confianza y tranquilidad que ofrecemos con nuestros servicios, cumpliendo con nuestro Programa de Responsabilidad Social Empresarial y sus Grupos de Interés.



Creación de nuevos cargos

- Jefe Nacional Jurídico Corporativo.
- Oficial de Seguridad de la Información y Ciberseguridad.
- Gerencia de Mercadeo Corporativa.
- El área de Archivo, Correspondencia y Nómina deja de depender de la Dirección Nacional de Talento Humano y pasa a depender del Departamento Administrativo y Financiero.



Durante el año 2015 no se realizaron cambios en la propiedad accionarial o la cadena de suministro de la organización.

AGENCIA

La Agencia Ibagué pasa a ser independiente ya que antes estaba integrada a la ciudad de Bogotá.



Listas de Principios o Iniciativas

CORPORACIÓN FENALCO SOLIDARIO

La Corporación Fenalco Solidario nos reconoce por segundo año consecutivo, gracias al desarrollo de procesos de Responsabilidad Social y nuestro compromiso con la sociedad y el medio ambiente.



DAGMA

Adhesión mediante un convenio de adopción de zonas verdes en la ciudad de Cali (Programa de adopción del parque Santander).





Principios del Pacto Global

Estamos comprometidos con el **Pacto Mundial de las Naciones Unidas** cumpliendo con los 10 principios universalmente aceptados en: Derechos Humanos, Normas Laborales, Medio Ambiente y Lucha contra la Corrupción en las actividades y la estrategia de negocio de las empresas, así:

PRINCIPIO

1.

Las empresas deben apoyar y respetar la protección de los derechos humanos proclamados en el ámbito internacional.

Tenemos una postura definida en derechos humanos, que hemos estructurado de acuerdo con nuestras áreas y grupos de interés.



PRINCIPIO

2.

Las empresas deben asegurarse de no ser cómplices en abusos a los derechos humanos.



Nuestra Política de Compras incluye el respeto por los derechos humanos, que está enmarcado en una relación de crecimiento comercial sostenible.

PRINCIPIO

3.

Las empresas deben respetar la libertad de asociación y el reconocimiento efectivo del derecho a la negociación colectiva.

En el 2014 se firmó la convención colectiva con el sindicato Sintratlas.



PRINCIPIO

4.

Las empresas deben eliminar todas las formas de trabajo forzoso u obligatorio.

En nuestro Manual de Ética y Política de No Soborno, establecemos los principios de cada colaborador que ingresa a trabajar a nuestra empresa. El colaborador acepta el cumplimiento de estos principios al tiempo que reforzamos la información durante la inducción presencial en la empresa.

Igualmente, mediante el Comité de Ética y Convivencia Laboral recibimos, investigamos y actuamos para contrarrestar las inconformidades de manera confidencial teniendo en cuenta siempre los principios de imparcialidad, confidencialidad, manejo integral de la información y toma de decisiones objetivas.

PRINCIPIO

5.

Las empresas deben abolir en forma efectiva el trabajo infantil.



Incorporamos como criterio de selección de proveedores, el no incurrir dentro de sus contrataciones directas o indirectas de personal el trabajo infantil o forzoso.

PRINCIPIO

6.

Las empresas deben eliminar la discriminación con respecto al empleo y la ocupación.

En el proceso de selección y contratación del personal, evitamos la discriminación por edad, religión, raza, género, opinión política y nacionalidad. Consideramos las competencias del candidato y que sean acordes con el perfil.

En los procesos de gestión del personal, contamos con mecanismos que previenen la discriminación, la supervisan y le dan seguimiento, a fin de evitarla en todas sus formas.

En el proceso de administración de sueldos y promociones al personal, mantenemos una política de igualdad de oportunidades, considerando las competencias.

Incrementamos la remuneración del personal anualmente y la asociamos con las evaluaciones de desempeño.

Mantenemos la igualdad de oportunidades, considerando las competencias en los programas de capacitación y desarrollo de personal.

Posibilitamos reportar casos de discriminación y acoso laboral a nuestro Comité de Ética y Convivencia.

PRINCIPIO

7.

Las empresas deben apoyar los métodos preventivos con respecto a problemas ambientales.



Realizamos campañas de prevención y disposición de residuos para reducir los impactos medioambientales.

PRINCIPIO

8.

Las empresas deben adoptar iniciativas para promover una mayor responsabilidad ambiental.

Garantizamos el manejo limpio en las cadenas de abastecimiento.

Realizamos evaluación de proveedores, retroalimentamos su operación y acompañamos su mejoramiento.



Realizamos campañas internas para el correcto uso de recursos naturales como agua y energía.

PRINCIPIO

9.

Las empresas deben fomentar el desarrollo y la difusión de tecnologías inofensivas para el medio ambiente.

Realizamos campañas de sensibilización que permitan el cuidado del medio ambiente (campañas para minimizar el uso de papel).



PRINCIPIO

10.

Las empresas deben trabajar contra la corrupción en todas sus formas, incluyendo la extorsión y el soborno.



Contamos con organismos de control (auditorías internas) que acompañan nuestra actuación en los diferentes procesos que gestionamos y que conforman las herramientas que nos llevan a cumplir en forma ética y transparente con nuestra estrategia.

Alianzas y agremiaciones estratégicas

Durante nuestra vida organizacional hemos establecido alianzas con distintas organizaciones buscando como objetivo el trabajo conjunto en pro del desarrollo sostenible y responsable del negocio:



- ANDEVI
- BASC
- ASIS
- DIMAR
- CORPANCE
- ICONTEC
- Fede Seguridad
- ACRIP VALLE
- CCS
- ALAS
- AMCHAM
- AES
- Cámara de Comercio e Industria Colombo Chilena.
- INVEST PACIFIC



Lista de las entidades que figuran en los estados financieros de la compañía

Este indicador no procede para el caso de Seguridad Atlas Ltda teniendo en cuenta que los estados financieros consolidados los presentan empresas que en el desarrollo de su actividad, cuentan con otras empresas filiales que desarrollan parte de la actividad de su negocio.

Son especialmente útiles en el caso de holdings y empresas que cuentan con una empresa filial en cada país.





4

ASÍ
CONSTRUIMOS
NUESTRO
INFORME



Nuestro compromiso con la responsabilidad social empresarial

Seguridad Atlas continúa con su fortalecimiento en materia de **Responsabilidad Social Empresarial** consolidando sus acciones y prácticas empresariales.

Hemos avanzado y trabajamos para seguir creciendo con nuestro programa. Este es nuestro modelo actual de RSE así como la escala de proximidad y atención a nuestros grupos de interés.



Acerca de la elaboración de la memoria informe

Durante el proceso de elaboración de la presente memoria se tuvieron en cuenta diversos aspectos que fueron considerados como muy importantes para nuestra compañía; entre ellos se pueden destacar los que permitieron definir su **contenido, alcance y oportunidad**.

Así mismo para el contenido de la memoria se tuvieron en cuenta todos los aspectos relevantes que en los pasados informes se incluyeron, los cuales estaban enmarcados en los estándares GRI G3 y GRI G3.1. Y que fueron presentados desde el año 2009 hasta el año 2014. Resulta importante entonces destacar que para este informe se trabajara bajo la nueva metodología GRI versión G4 y corresponderá al periodo año 2015.

Dicho reporte constituye nuestro mejor canal para generar comunicaciones actualizadas y oficiales en donde nuestra gente puede conocer de primera mano todas las actividades desarrolladas con cada grupo de interés con los que interactúa SEGURIDAD ATLAS. Es por esto que la elaboración de este reporte corresponde a un proceso de varios meses en donde un grupo interdisciplinario participa de diversas formas en su elaboración, validación, metodología y contenido.

Uno de sus principales cambios radica en que para esta memoria de sostenibilidad y RSE se identificaron puntualmente aspectos materiales y se vincularon los grupos de interés para conocer su pertinencia, oportunidad y de igual manera la importancia que estas tienen para la sostenibilidad de la compañía. Así mismo el formato de elaboración ya no se realizó bajo capítulos de los grupos de interés sino que se presentó bajo las dimensiones **Económico, Social y Ambiental**, guardando los principios del GLOBAL COMPACT especialmente.



Económico, Ambiental y Social



I, II identificación y materialidad

MATERIALIDAD

Teniendo en cuenta los **objetivos estratégicos** para la organización, se tuvieron en cuenta diversas fuentes para escoger los aspectos materiales que serían incluidos dentro del informe.

Es así como se da inicio al proceso con una reunión gerencial y estratégica donde mediante un proceso de lluvia de ideas se plantean de manera preliminar estos elementos a incluir. Para esto se toma como base también los resultados estratégicos actuales y sobre todo, el objetivo que incluye nuestro programa de RSE.

Este objetivo estratégico recibe el nombre de
Gestión de Cultura y Talento Humano

A nivel corporativo- Profundización de RSE y Valor Compartido, Gestión de Cambio y Relacionamento Laboral, donde se definen las prioridades y programas con los cuales se desarrollará esta iniciativa. De igual manera se toma como referencia la matriz de riesgos que se elaboró para la compañía por intermedio del área de gestión de riesgos la cual incluye los más relevantes en materia de RSE que pueden impactar la sostenibilidad, Credibilidad y reputación corporativa. La metodología con la cual se elaboró la matriz es desarrollada por nuestra empresa y se llama ADMIRA(r).

Esta metodología propia nos permitió conocer los principales riesgos y efectos de la organización y así mismo ubicarlos en ranking de importancia para la empresa; entre los riesgos más destacados se pueden encontrar algunos relacionados con la dimensión social, en especial con las prácticas laborales y el trabajo digno que genera seguridad atlas.

A continuación, presentamos la matriz en donde se condensa la información de los efectos más significativos generados por la operatividad y la prestación de servicio de Seguridad Atlas LTDA.

EFFECTOS MÁS SIGNIFICATIVOS GENERADOS POR LA OPERATIVIDAD Y LA PRESTACIÓN DE SERVICIO DE SEGURIDAD ATLAS LTDA.



ECONÓMICO

Desempeño económico de Seguridad Atlas en relación con sus grupos de interés.





MEDIO AMBIENTE

- Consumo energético interno.
- Consumo de agua.
- Intensidad de las emisiones de gases de efecto invernadero.
- Generación y tratamiento de los residuos
- Cumplimiento regulatorio ambiental.



SOCIAL



PRACTICAS LABORALES Y TRABAJO DIGNO

- Generación de empleo.
- Gestión de Salud y seguridad en el trabajo, con el fin de evitar lesiones, enfermedades profesionales, días perdidos, absentismo y víctimas mortales.
- Capacitación y educación.
- Programas de bienestar para el colaborador y su familia.
- Diversidad e igualdad de oportunidades.
- Igualdad de retribución entre mujeres y hombres.

SOCIAL

- Lucha contra la corrupción.
- Prácticas de competencia desleal.
- Cumplimiento regulatorio.
- Repercusión social en proveedores.

DERECHOS HUMANOS

- Formación de los empleados sobre políticas y procedimientos relacionados con Derechos Humanos
- Formación del personal de seguridad sobre Derechos Humanos.
- Reclamación en materia de derechos humanos.

RESPONSABILIDAD SOBRE PRODUCTOS

- Incidentes derivados por nuestros productos y servicios en la Salud y seguridad de los Clientes.
- Normativa en Comunicaciones de Mercadotecnia.
- Manejo del derecho a la Privacidad de los clientes y fuga de datos.
- Cumplimiento regulatorio relativo al suministro y uso de productos y servicios.



Con este ejercicio se definen las bases de la materialidad corporativa y se inicia entonces el proceso de cruce de los efectos identificados con los grupos de interés. A continuación damos a conocer nuestros grupos de interés:

Nuestros grupos de interés

Teniendo en cuenta la necesidad de elegir y priorizar nuestro enfoque de atención de grupos de interés o stakeholders, se llevó a cabo la aplicación de la **matriz de priorización**, la cual tuvo la participación del Comité de Gerencia integrado por los Gerentes y Directores Nacionales de Departamento.

Dicha matriz condensa la percepción de los participantes y cruza como variables importantes:

- Grupos de interés elegidos.
- Categorías de influencia.
- Impacto en la sostenibilidad.
- Impacto en la imagen.



LISTA DE GRUPOS DE INTERÉS

GRUPOS DE INTERÉS	CATEGORÍA	SOSTENIBILIDAD	IMAGEN	PRIORIDAD	TOTAL
Nuestra Gente	• Personal administrativo.	3	3	9	24
	• Personal operativo.	3	3	9	
	• Familia de colaboradores.	2	3	6	
Nuestros Proveedores	• Críticos.	3	2	6	8
	• No Críticos.	2	1	2	
Nuestros Clientes	• Facturación clientes CONSER.	3	3	9	24
	• Unidades de negocio.	3	2	6	
	• Naturaleza de la organización: pública o privada.	3	3	9	
Nuestra Comunidad	• Acorde a la naturaleza de nuestra organización: Fundaciones, Ejército, Policía, Fuerza Aérea.	2	2	4	10
	• Por zona de influencia: Juntas de Acción Comunal cercanas a sedes y entorno de operación.	2	2	4	
	• Cultura y arte: museos.	1	1	1	
	• Fundaciones sin ánimo de lucro.	1	1	1	
Medio Ambiente	• Tipos de residuos: peligrosos y no peligrosos.	2	2	4	8
	• Emisiones: huella de carbono.	2	2	4	
Nuestra Alta Dirección	• Accionistas.	3	3	9	19
	• Junta Directiva.	3	3	6	
	• Alta Gerencia.	2	2	4	
El Estado	• Entidades asociadas con nuestra naturaleza.	3	3	9	9



En estas últimas dos variables se incluyó una escala de valoración así:

1. ALTO IMPACTO.

2. MEDIO IMPACTO.

3. BAJO IMPACTO.

El resultado de este cruce de variables arrojó una calificación final, que corresponde al nivel de atención o de prioridad que se le da al grupo de interés. Finalmente, el peso otorgado según la calificación, permite determinar acciones y presupuestos conforme a lo establecido en el plan estratégico.

Teniendo en cuenta el ejercicio de los grupos de interés, el resultado de proximidad fue:

PRIMER NIVEL DE ATENCIÓN

- Nuestra gente.
- Nuestros clientes.
- Nuestros socios.

SEGUNDO NIVEL DE ATENCIÓN

- Nuestra comunidad.
- Nuestros asociados de negocio.
- El medio ambiente - El Estado.

A partir de la base de la materialidad corporativa identificada con la metodología ADMIRA, se inicia el proceso de cruce con los grupos de interés de mayor impacto para la organización. Este cruce se realiza aplicándoles una matriz de priorización y utilizando como metodologías de aplicación los espacios de capacitación presenciales, convenciones, llamadas telefónicas, encuestas grupales entre otras.

NOTA ACLARATORIA

Debemos mencionar que la compañía no incluye en el presente informe la matriz de riesgos organizacionales, por considerarlo un documento confidencial. Sin embargo, podrá ser visto en el proceso de verificación de la memoria si se considera necesario.

Así mismo, se definió que los aspectos más relevantes tienen una cobertura transversal a toda la organización y sus diversos procesos, especialmente a aquellos que involucran su gente.



Lista de aspectos

A partir del ejercicio descrito que permitió a Seguridad Atlas identificar los efectos más significativos que hacen parte de nuestra actividad en relación con nuestros grupos de interés, **logramos obtener el listado de aspectos materiales**, el cual presentamos a continuación.

CATEGORÍA	ASPECTO
 Economía	<ul style="list-style-type: none"> • Desempeño Económico.
 Medio Ambiente	<ul style="list-style-type: none"> • Energía. • Agua. • Emisiones. • Efluentes y Residuos. • Cumplimiento Regulatorio. • General.
 Desempeño Social prácticas laborales y trabajo digno	<ul style="list-style-type: none"> • Salud y seguridad en el trabajo. • Capacitación y educación. • Diversidad e igualdad de oportunidades. • Igualdad de retribución entre mujeres y hombres.
 Derechos Humanos	<ul style="list-style-type: none"> • Inversión. • Medidas de Seguridad. • Mecanismos de reclamación en materia de Derechos Humanos.
 Sociedad	<ul style="list-style-type: none"> • Lucha contra la Corrupción. • Prácticas de competencia desleal. • Cumplimiento Regulatorio. • Evaluación de la repercusión social de los proveedores.
 Responsabilidad sobre productos	<ul style="list-style-type: none"> • Salud y seguridad de los Clientes. • Comunicaciones de Mercadotecnia. • Privacidad de los clientes. • Cumplimiento Regulatorio.

Riesgos



La metodología con la cual se abordan los Riesgos a nivel corporativo en nuestra compañía, es una herramienta propia que fue diseñada por un equipo de expertos en la Administración de Seguridad, Gerencia de Proyectos, Auditores Internacionales, entre otros profesionales que aportaron a su construcción, apoyados en estándares internacionales de la industria de la seguridad como también en las normas ISO, entre ellas, **ISO 27001 Seguridad de la Información, ISO 28000 Seguridad en la Cadena de Suministro, ISO 18001 Seguridad y Salud en el Trabajo, ISO 31000 Gestión del Riesgo, entre otras.**



Esta metodología nos permitió de igual forma crear un SOFTWARE marca registrada que se denomina ADMIRA® Administración Integral de Riesgos Atlas, el cual permite establecer todos los riesgos de la compañía y a su vez nos lleva a la Identificación y Valoración de los Riesgos Estratégicos, lo que permite obtener un diagnóstico más claro y ajustado a la realidad con el fin de establecer los planes de inversión que permitan garantizar la sostenibilidad, competitividad y continuidad de nuestro negocio.



Oportunidades

Dentro del nuevo proceso estratégico de la compañía (mega 20/20) se incluyeron las nuevas oportunidades que avizora el negocio; este ejercicio se fundamentó en un proceso con mucho profesionalismo y el cual contó con la participación de **todo el grupo gerencial incluyendo a la presidencia, a los directores nacionales y los directores regionales, inclusive algunos jefes de área cuyo impacto es nacional.**

Entre ellas podemos resaltar las más importantes, como por ejemplo la Internacionalización hacia América Latina con las diferentes unidades de negocio; así mismo la Innovación con productos y servicios a la medida del cliente; el duplicar las ventas para el año 2020, la consolidación del Grupo Atlas, y la gran oportunidad de alcanzar un crecimiento No orgánico especialmente con **la unidad de negocio de Seguridad Electrónica.**

III. IV y V exhaustividad, contexto, comunicación y participación

Teniendo en cuenta nuestra naturaleza del negocio, así como su relevancia e impacto en las decisiones organizacionales podemos mencionar que si bien es cierto los grupos de interés tuvieron una participación relativa en la estructuración de la materialidad, debemos aclarar que los grupos de interés que más participación tuvieron fueron **GOBIERNO CORPORATIVO y NUESTRA GENTE**; y en un segundo escalafón de participación **NUESTROS PROVEEDORES, NUESTRA COMUNIDAD y NUESTROS CLIENTES**.

Es así como se definieron diferentes canales de comunicación, periodicidad para el relacionamiento y su frecuencia.



Es decir que en un alto porcentaje la memoria fue construida teniendo como principal soporte los dos primeros grupos de relacionamiento. Sin embargo no se pueden dejar de mencionar algunos inconvenientes que se presentaron para determinar dicha participación, entre ellas las más típicas de un negocio como el de Vigilancia y Seguridad Privada: Costos para reemplazo de personal citado a reuniones, dificultad para comunicación con clientes, pocos espacios por agendas cruzadas y disponibilidad con Juntas Directivas, órganos de control y gobierno.

Para la aplicación de estos principios se tuvo en cuenta un conjunto de prácticas y canales que involucraron de manera cercana a nuestros principales grupos de interés, entre los cuales están:

NUESTRA ALTA DIRECCIÓN Y GOBIERNO CORPORATIVO

- Junta de socios.
- Comités de trabajo.
- Informes de gestión y desarrollo de iniciativas estratégicas.
- Participación en los mecanismos de comunicación bidireccional.
- Publicación y distribución a todos nuestros socios y altos directivos del Informe Anual de Sostenibilidad y Responsabilidad Social.



NUESTRA GENTE



- Publicación del Boletín NotiAtlas con **10.000 ejemplares y distribución a nivel nacional**.
- Difusión de mensajes internos para todo el personal a través del correo electrónico.
- Difusión de mensajes para el personal operativo a través de comunicados radiales.
- Desarrollo y publicación de información de interés y actividades de RSE a través de material POP.
- Ingreso y participación por medio del portal web y redes sociales como Facebook y Twitter.
- Publicación de noticias a través del Servicio de Información Atlas - SIA.
- Publicación y distribución a todos nuestros colaboradores del Informe Anual de Sostenibilidad y Responsabilidad Social.
- Realización de Jornada de Reinducción para Personal Operativo - Taller de Servicio al Cliente.
- Difusión de mensajes para colaboradores operativos a través del correo electrónico personal.

NUESTROS CLIENTES



- Publicación del Boletín NotiAtlas con 10.000 ejemplares y distribución a nivel nacional.
- Publicación y distribución del Informe de Sostenibilidad y Responsabilidad Social a todos Nuestros Clientes.
- Desarrollo y publicación de información de interés y actividades de RSE a través de material POP.
- Comunicación directa a través del portal web de la compañía.
- Comunicación permanente por medio de redes sociales como Facebook y Twitter.
- Publicación de Noticias a través del Servicio de Información Atlas - SIA y envío de boletines preventivos.
- Envío de correo directo a nuestros clientes con novedades, promociones e información de interés.
- Desayunos de trabajo y eventos comerciales para afianzar relaciones.

NUESTRA COMUNIDAD



- Visitas a las entidades más representativas de la comunidad de las ciudades principales, despliegue del programa de RSE a cada una de ellas y aplicación de la encuesta de satisfacción y expectativas.
- Comunicación directa a través del portal web de la compañía.
- Comunicación permanente por medio de las redes sociales como Facebook y Twitter.

Desde el año 2010 la compañía ha tenido como práctica para sus informes de RSE y de Sostenibilidad la verificación de un ente especializado que valide y dé fe de lo presentado por la empresa en dicho reporte. **Hasta la fecha el proveedor que nos ha acompañado en este proceso de verificación es ICONTEC.** Es importante aclarar que siempre ha sido una política gerencial que nuestros reportes sean verificados, por lo que este año no ha sido la excepción. Esta política ha favorecido que a la fecha, la Compañía no haya presentado re expresiones de la información de memorias anteriores.

Finalmente, los invitamos a realizar un viaje documental por nuestra empresa a través de este reporte realizado bajo los parámetros GRI G4. Esperamos que este viaje los lleve a conocer de una mejor manera nuestra empresa y podamos descubrir porqué Seguridad Atlas es uno de los mejores lugares para trabajar.

Nota: Cualquier comentario al respecto de la memoria puede hacerlo a través de los correos electrónicos:
analstacomunicacioninterna@atlas.com.co
vcarmona@atlas.com.co
capacitacion@atlas.com.co

NUESTROS ASOCIADOS DE NEGOCIO

- Realización anual de la Jornada de Cadena de Valor de RSE con los Asociados de Negocio.
- Comunicación directa a través del portal web de la compañía.
- Comunicación permanente por medio de las redes sociales como Facebook y Twitter.
- Aplicación anual de la evaluación de los Asociados de Negocio y retroalimentación del puntaje obtenido por medio de correo directo.

EL ESTADO



- Presentación de los informes financieros, operativos y de novedades ante la Superintendencia de Vigilancia y Seguridad Privada.
- Información publicada en el informe de RSE.

VERIFICACIÓN





5

ASÍ ES
NUESTRO
GOBIERNO
CORPORATIVO

Estructura organizacional



GRUPO
ATL
De Seguridad

Órganos de gobierno corporativo

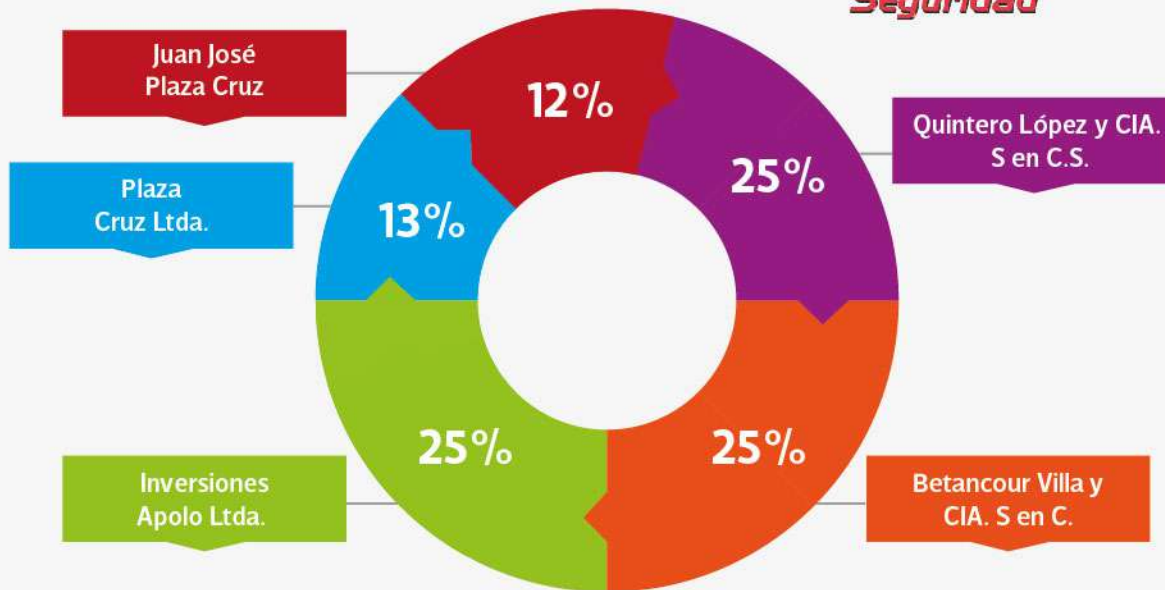
Durante el año 2015, nuestros órganos de Gobierno Corporativo tuvieron algunos cambios representativos dentro de los cuales se incluyen el cambio de la Junta Directiva, la nueva Presidencia del Grupo Atlas de Seguridad Integral, el nuevo Consejero Corporativo y el relevo en la **Gerencia General de Seguridad Atlas Ltda.**

Seguridad Atlas es una de las empresas pertenecientes al Grupo Atlas de Seguridad Integral, es una sociedad limitada que cuenta con los siguientes órganos institucionales que apoyan la gestión de su actividad.

JUNTA DE SOCIOS

Aprueban y establecen la orientación de las actividades de la organización propuestas por la Gerencia General. Igualmente, nombran a los miembros de la Junta Directiva, establecen cambios en el estatuto y aprueban el balance final.

Así es nuestra Junta de Socios:



25%

Quintero López y
CIA. S en C.S.

12%

Juan José Plaza
Cruz

13%

Plaza Cruz Ltda.

25%

Inversiones
Apolo Ltda.

25%

Betancour Villa y
CIA. S en C.

JUNTA DIRECTIVA

Es el máximo órgano de gobierno de la compañía, está compuesto por 8 miembros principales que cumplen requisitos de trayectoria profesional, formación académica y conocimiento del sector; su elección se realiza cada dos años y su remuneración es definida por la Junta de Socios.

La Junta Directiva define la visión y misión de la compañía, aprueba los planes estratégicos generales, las políticas corporativas en sus diferentes órdenes, el plan de inversión o venta de activos. Es el enlace entre la empresa y los accionistas, garantiza la calidad de información que se revela a través de las iniciativas estratégicas de la compañía, supervisa el desarrollo de las actividades organizacionales y toma las decisiones pertinentes a través de los comités de trabajo establecidos para cada proceso.



COMITÉ DE PRESIDENCIA

Presidencia, es el máximo órgano de nuestra Alta Gerencia y es el encargado de tomar las decisiones estratégicas de la organización, en el comité se le da seguimiento a las iniciativas y planes estratégicos del Grupo Atlas.

COMITÉ DE AUDITORÍA

Facilita a la Junta Directiva la toma de decisiones en materia de control interno y su mejoramiento. Tiene la función de revisar los procesos y riesgos financieros, y el monitoreo del cumplimiento de las normas legales y de códigos internos de conducta.

COMITÉ DE ÉTICA Y CONVIVENCIA LABORAL

El Comité de Ética y Convivencia Laboral tiene por objetivo contribuir con mecanismos alternativos a los establecidos en los demás reglamentos, enfocados a la prevención y solución de las situaciones causadas por conductas de acoso laboral de los trabajadores al interior de la empresa; así como las manifestaciones que vayan en contra de los principios éticos o que sobrevengan de conductas que promuevan, acepten o sugieran prácticas de corrupción o soborno.



Nuestro Gobierno Corporativo se encuentra compuesto por una serie de órganos institucionales cuyo objetivo radica en aplicar un orden ético y legal que garantice una administración transparente y la sostenibilidad del negocio.

Seguridad Atlas como organización socialmente responsable, comprometida con el desarrollo sustentable y el cumplimiento de los valores fundamentales en materia de derechos humanos, normas laborales, medioambientales y la lucha contra la corrupción, adoptó desde el año 2008 los siguientes mecanismos como parte esencial del logro de los

objetivos organizacionales y la comunicación bidireccional entre los empleados, socios, la alta gerencia y la junta directiva:

- Protocolo de familia.
- Buenas prácticas de administración.
- Código de buen gobierno corporativo.
- **Código de ética y política anti-soborno.**

Seguridad Atlas ha creado un mecanismo de regulación con todos sus colaboradores, accionistas, socios, proveedores y clientes, en busca de un beneficio mutuo y el respeto por todos y cada uno de los principios corporativos que rigen nuestra compañía.

El código de ética y la política de anti-soborno es una herramienta que nos facilita el accionar en todos y cada uno de nuestros procesos, garantizando la transparencia y rectitud en nuestro comportamiento.

ORGANISMOS RESPONSABLES



Nuestra Junta Directiva u organismo equivalente incluye dentro de sus políticas y su Código de Buen Gobierno Corporativo, los principios empresariales así como también provee liderazgo, recursos y respaldo activo a la Gerencia, con el fin de poner en funcionamiento el programa.

- El gerente de Seguridad Atlas es el responsable de asegurar que el programa está implementado en consonancia con las líneas claras de autoridad.
- La Junta Directiva y la Gerencia de Seguridad Atlas demuestran un compromiso visible y activo con la puesta en marcha de los principios empresariales.

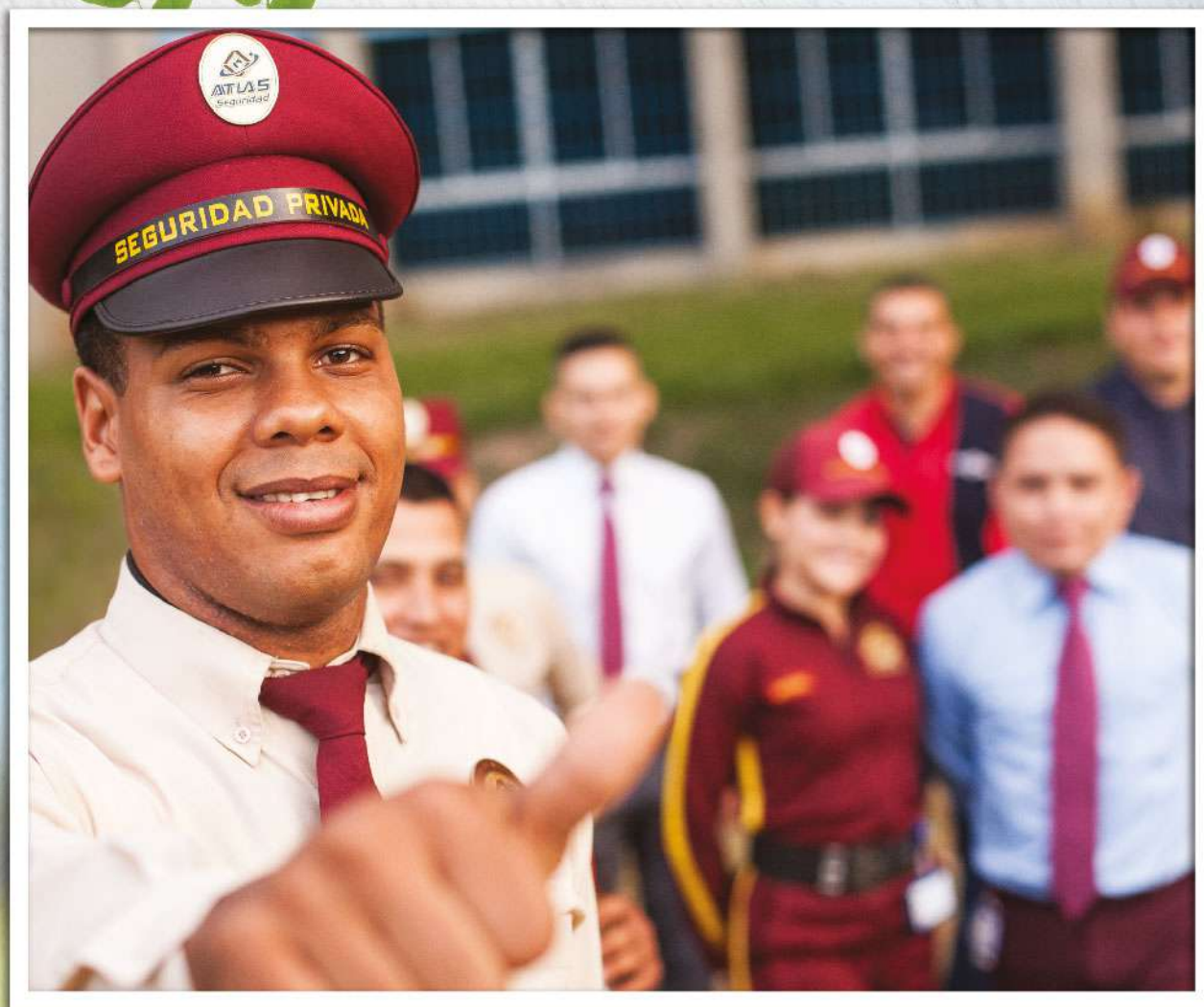
RELACIONES DE NEGOCIO

Seguridad Atlas aplica el programa de anti-soborno en sus relaciones con las empresas subsidiarias, asociadas, representantes, contratistas y con todos los demás grupos de interés con quienes sostiene las relaciones.





ASÍ NOS COMPROMETEMOS



6 DESEMPEÑO ECONÓMICO

7 DESEMPEÑO SOCIAL

8 DESEMPEÑO AMBIENTAL



6

ASÍ ES
NUESTRO
DESEMPEÑO
ECONÓMICO

Desempeño económico

Seguridad Atlas cuenta con una **estructura financiera estable**, la cual le ha permitido establecerse como una organización sólida en el sector de la seguridad privada.

INGRESOS



2015
\$ 286.125.067.686
2014
\$ 260.293.166.656

GASTOS OPERATIVOS



2015
\$ 236.559.843.946
2014
\$ 215.118.405.027

SUELDOS Y PRESTACIONES DE LOS EMPLEADOS

Sueldos, prestaciones sociales y seguridad social sin parafiscales.

2015
\$ 218.413.969.000
2014
\$ 198.339.709.319

PAGOS A LOS PROVEEDORES DE CAPITAL

Pagos a proveedores y dividendos.

2015
\$ 8.791.659.992
2014
\$ 10.365.906.536

PAGOS A LOS GOBIERNOS (POR PAÍS)

Contiene pago a la DIAN, Municipios, y Cámaras de comercio.

2015
\$ 10.576.493.184
2014
\$ 7.794.784.538



INVERSIONES EN COMUNIDADES



2015
\$ 191.796.065
2014
\$ 343.232.883

9.93%

De aumento en los INGRESOS NETOS de la Compañía frente a los ingresos obtenidos en 2014.

9.9%

De crecimiento en el COSTO OPERATIVO frente al resultado del 2014, directamente relacionado con incremento de los ingresos.

99.6%

DE CUMPLIMIENTO frente al presupuesto.

6.59%

Representa la UTILIDAD OPERACIONAL de los ingresos operacionales

Las obligaciones laborales fueron ajustadas con base en las normas legales al pacto colectivo vigente y a la convención colectiva, los empleados están cubiertos con el actual régimen de seguridad social y la Compañía cubre sus obligaciones a través del pago de aportes mediante el sistema obligatorio integral en los términos y las condiciones de Ley.

Para el caso de los pagos de proveedores a capital las obligaciones adquiridas por la empresa para desarrollar su objeto de negocio obedecen a compras de bienes y servicios adquiridos en el país.

La empresa tiene políticas establecidas para asegurar que todos los pasivos son pagados en el periodo de crédito acordado.

Durante el 2015 implementamos las normas internacionales de Información Financiera - NIF plenas, dado el aumento de las operaciones y el grueso transaccional de la compañía.

Así mismo iniciamos en el camino de búsqueda de nuevas soluciones a través de un ERP que soporte toda la transaccionalidad y volumen de la organización, logrando integrar todas las operaciones de la Compañía.





**ASÍ ES
NUESTRO
DESEMPEÑO
SOCIAL**

ASÍ ES NUESTRA GENTE

Los colaboradores son la base del desarrollo de las actividades empresariales y generan para la compañía un elemento diferenciador y competitivo en el sector; es por esto que Seguridad Atlas es reconocida en el mercado y por los colaboradores como una compañía respetable que cumple a cabalidad con sus obligaciones laborales y que fomenta una mejor calidad de vida basada en relaciones y remuneraciones justas y equitativas. **¡Nuestra gente lo más importante!**

Características socio laborales



La compañía presentó una disminución de

311 PERSONAS

respecto del año 2014,

principalmente dada por la terminación del servicio con el cliente ICBF el día 28 de Diciembre.



RELACIÓN SALARIAL ENTRE HOMBRES Y MUJERES

En Seguridad Atlas no existe discriminación de salarios por género. La remuneración entre hombres y mujeres está dado por el cargo que desempeñan en la organización.

Somos

10.889

colaboradores

entre hombres
y mujeres, operativos
y administrativos,
a nivel nacional.



DE EMPLEADOS POR CONTRATO LABORAL Y SEXO # DE EMPLEADOS FIJOS POR TIPO DE CONTRATO Y SEXO

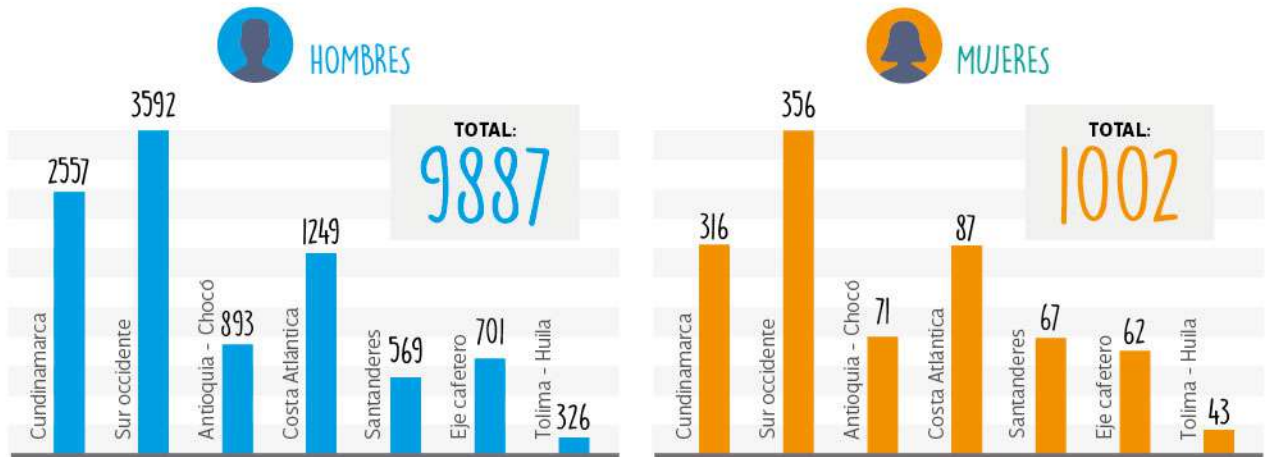
TIPO DE CONTRATO	CANTIDAD DE PERSONAL	%	PERSONAL FEMENINO	%	PERSONAL MASCULINO	%
Contrato término indefinido	5839	54%	480	8%	5359	92%
Contrato a término fijo	5050	46%	522	10%	4528	90%

TAMAÑO DE LA PLANTILLA DE EMPLEADOS, TRABAJADORES CONTRATADOS Y SEXO

TIPO DE CONTRATO	CANTIDAD DE PERSONAL	%	PERSONAL FEMENINO	%	PERSONAL MASCULINO	%
Contrato término indefinido	611	13%	123	20%	488	80%
Contrato a término fijo	4250	87%	624	15%	3626	85%

Composición regional por empleados y sexo

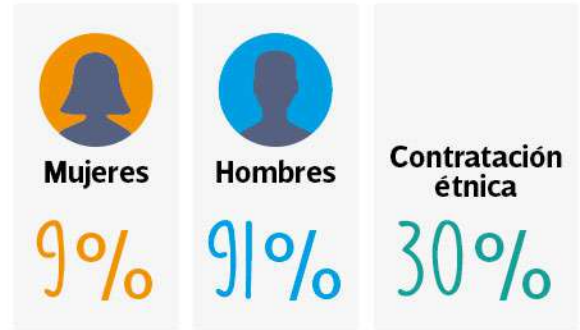
Generamos empleo en las diferentes regiones donde desarrollamos nuestras actividades comerciales



GÉNERO

En términos operativos a pesar de que la demanda en el mercado de la seguridad privada se inclina por la contratación de personal masculino debido a sus condiciones físicas, a nivel administrativo ha sido posible conservar una mayor equidad en empleabilidad entre el personal femenino y masculino.

Más del 30% del personal a nivel nacional es de raza afro descendiente y/o pertenece a grupos inmigrantes de municipios de origen indígena o campesina.



63% de la población del personal operativo fue promovido

ÓRGANOS DE GOBIERNO

BENEFICIOS		
Presidencia		1
Gerencia General	1	
Gerencia de Mercadeo		1
Gerencia Jurídica		1
Gerencia de TIC'S	1	
Gerencia Admin y Financiera	1	
Directores Nacionales	6	2

RANGOS DE EDAD DE NUESTROS COLABORADORES

RANGO DE EDADES		
Menos de 30 años	27.12%	3.92%
Entre 30 y 50 años	52.31%	5.04%
Más de 50 años	11.24%	0.38%

PROFESIONES DE LOS COLABORADORES ADMINISTRATIVOS

AGENCIAS	TOTAL
Profesional	30%
Técnico	20%
Tecnólogo	14%
Diplomado	25%
Especializaciones	8%
Maestrías	4%

Capacitación y entrenamiento



Estamos comprometidos con el desarrollo de nuestro personal y creemos firmemente que a través de la **formación y el fortalecimiento de las competencias laborales de nuestros colaboradores operativos y administrativos**, aportamos al logro de los objetivos de la organización.

Este año ejecutamos nuestro Plan Anual de Formación a nivel nacional y obtuvimos un cumplimiento del **92%** a través de las diferentes actividades de capacitación.

Actividades de capacitación proyectadas	1319
Actividades de capacitación ejecutadas	1214
	92%

Este indicador corresponde a las actividades programadas vs. las realizadas y **tiene una meta de cumplimiento del 90% de acuerdo al Sistema Integrado de Gestión**. No obstante, seguimos ejecutando los planes de desarrollo que nos permitan seguir cumpliendo y aumentando el indicador.

Así nos capacitamos



OPERATIVOS

7.654

Personas se capacitaron en el año 2015 de acuerdo con los requisitos exigidos por la Superintendencia de Vigilancia y Seguridad Privada

PERSONAL CAPACITADO EN CURSOS DE ACADEMIAS DE SEGURIDAD		INVERSIÓN
Personal Sede Nacional	2.239	\$ 697.306.000
Personal sucursales	5.415	
Total personal operativo capacitado	7.654	

Entre los diferentes cursos en Seguridad, realizados están:

Especializaciones en el sector industrial, educativo, entidades oficiales, eventos públicos, grandes superficies, entre otras; todos ellos ayudaron a fortalecer las competencias laborales de nuestro personal y a marcar la diferencia en el mercado de la seguridad privada en Colombia.

ADMINISTRATIVOS

351

Personas participaron de los
**programas de fortalecimiento
empresarial**



Como: cursos, seminarios, congresos, conferencias, talleres y foros.

185

**Auxilios
otorgados** a
nivel nacional



Como apoyo académico.

ACTIVIDAD FORMATIVA

INVERSIONES

Cursos, seminarios, congresos, talleres y foros	\$ 59.220.266
Auxilios educativos	\$ 122.815.879
Total	\$182.036.145



Horas hombres capacitación

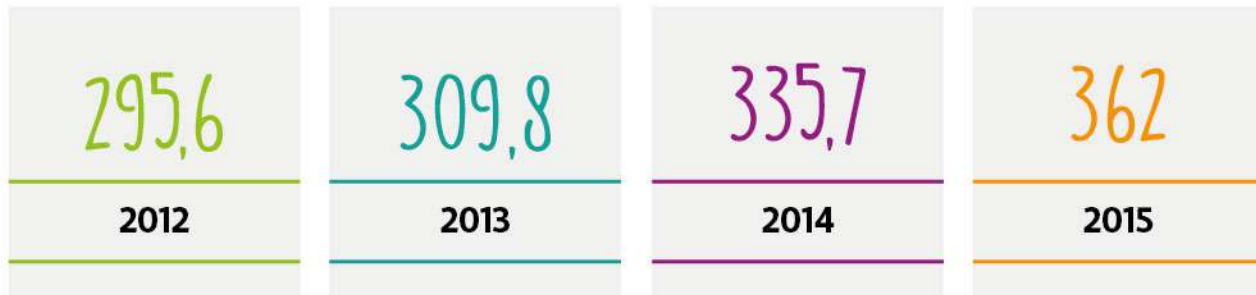
La implementación del Plan Anual de Formación, que alcanzó un cumplimiento del **92%** durante el 2015, se traduce en un promedio de **362 horas** hombre de capacitación a nivel nacional para el personal administrativo y operativo.

CAPACITACIONES

HORAS PROMEDIO 2015

Cursos de seguridad	60
Plan de formación empresarial - guardas	30
Plan de formación supervisores	4
Plan de formación escoltas	4
Capacitaciones administrativas (seminarios, congresos)	8
Jornada integral de desarrollo	8
Red de apoyo	2
Derechos humanos	2
Formación virtual	160
Cineforo	3
Competencias laborales	30
Alfabetización digital	50
TOTAL	362





La variación del presente periodo corresponde al incremento de horas de capacitación en el **Plan de Formación empresarial**, el cual incluyó diversos temas, entre ellos los correspondientes a seguridad y salud en el trabajo.

Inversión y apoyo educativo

De esta manera, impactamos positivamente en su proceso a través del apoyo educativo brindado a nuestro personal.

KITS ESCOLARES

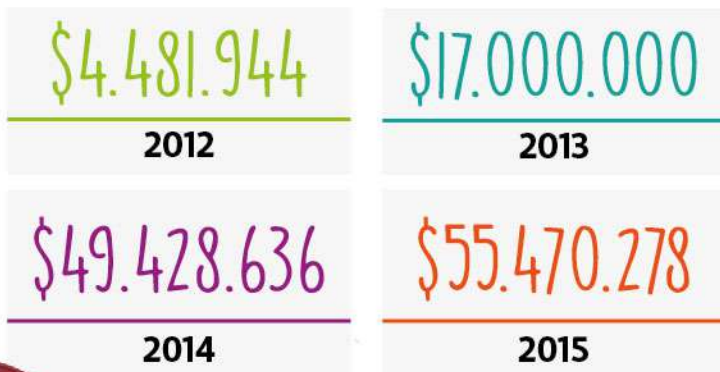
En el año 2015, fue asignada una **inversión de \$55.470.278 para la entrega de 6.000 kits escolares** destinados a los hijos de nuestros colaboradores operativos que actualmente se encuentran en edad escolar.

En concordancia con nuestro interés por el crecimiento de nuestros colaboradores, continuamos incentivando su formación y aportando a su **desarrollo personal y profesional**.

Para corroborar esto, durante el año 2015 se realizó la inversión en apoyos educativos por valor de

\$182.036.145

INVERSIÓN



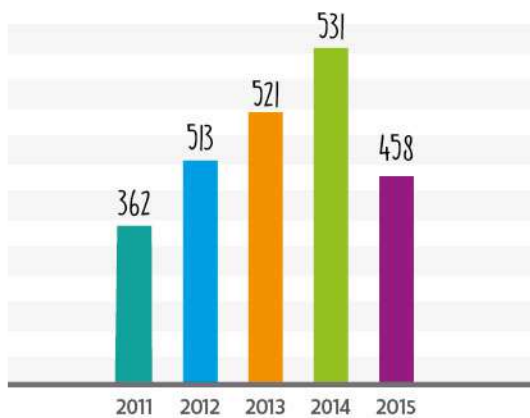
Atlas Virtual



Con el objetivo de ampliar las opciones de formación la compañía ha implementado la metodología e-Learning y continúa fortaleciendo su plataforma virtual. Durante este período, **se capacitaron 458* personas** en los diferentes cursos y diplomados existentes en la plataforma.

*La diferencia existente respecto al año anterior, corresponde a las dificultades de funcionamiento que presentó la plataforma en diversas oportunidades. Como acción de mejora, se están contemplando otros proveedores que garanticen la estabilidad de ésta y la seguridad de la información.

COMPARATIVO PERSONAS CAPACITADAS



CURSO/DIPLOMADO

NO.

Seguridad física de instalaciones y sistemas de seguridad electrónica	56
Gestión Integral de Riesgos ADMIRA®	160
Aspectos e impactos ambientales	59
Diplomado GIR	32
Operadores centrales de alarmas	26
Diplomado SIG	44
Prevención de consumo de alcohol, drogas y otras adicciones	26
Inspección de contenedores y seguridad en la cadena de suministro	55
Total de personal capacitado	458



Formación y desarrollo de competencias

EVALUACIÓN DE DESEMPEÑO Y COMPETENCIAS

Durante el 2015 se llevó a cabo la evaluación de desempeño del personal administrativo y de competencias de los cargos claves, con el fin de medir el cumplimiento de las responsabilidades y posibilitar posteriores planes de desarrollo que se traduzcan en el crecimiento individual de nuestros colaboradores.

PLANES DE DESARROLLO

Como continuidad de la evaluación de desempeño, se dio inicio a los planes de desarrollo para el fortalecimiento de competencias. **Actualmente el cumplimiento alcanzado es del 77% en el plan de desempeño y del 75% en el plan de cargos claves.**

PROGRAMA DE COMPETENCIAS LABORALES

Con el fin de garantizar el profesionalismo e idoneidad de nuestros colaboradores en el servicio, continuamos certificando en conjunto con el **SENA**, las competencias del personal operativo y administrativo en dos normas. Hasta la fecha hemos logrado certificar 700 personas a nivel nacional.

BENEFICIOS

- Evalúa el desempeño en el ejercicio real del trabajo.
- Reconocimiento laboral Nacional – Internacional.
- 3 años de vigencia de la certificación.

Resultados de
la **evaluación de
competencias**

86%



Resultados de
la **evaluación
de desempeño**

80%

77%

Cierre de brechas
Evaluación de desempeño

75%

Cierre de brechas
de cargos claves



NÚMERO DE PERSONAS CERTIFICADAS





Programa de bienestar

A continuación presentamos las actividades que hacen parte de nuestro **Programa de Bienestar**:

DÍA DE LA SECRETARIA



162
COMPAÑEROS
HOMENAJEADOS



DÍA DE LA FAMILIA



4.830
COLABORADORES
Y SUS FAMILIAS

Gozaron en su día

OLIMPIADAS DEPORTIVAS



1.220
COLABORADORES
Y SUS FAMILIAS

Se divirtieron con las
actividades deportivas

DÍA DEL GUARDA



9.000
COLABORADORES
HOMENAJEADOS

FIN DE AÑO



3.895
COLABORADORES
DISFRUTARON

Almuerzo y cena
navideña

PLAN DE BENEFICIOS



12.071
COLABORADORES
CUBIERTOS

DÍA DE LOS NIÑOS



1.329
HIJOS DE
COLABORADORES

VACACIONES RECREATIVAS



1.534
HIJOS DE
COLABORADORES

ANIVERSARIO ATLAS



1.040
COLABORADORES
HOMENAJEADOS

ALFABETIZACIÓN DIGITAL



323

COLABORADORES
OPERATIVOS

Capacitados en
tecnologías
de la información

ANCHETA NAVIDEÑA



10.700

COLABORADORES
OPERATIVOS

Recibieron anquetas
navideñas

INTEGRARTE



1.316

ESPOSAS E HIJAS
CAPACITADAS

49 hogares se vincularon
como proveedores

HALLOWEEN ATLAS

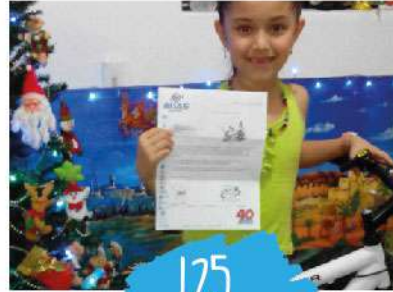


3.756

HIJOS DE
COLABORADORES

Y sus familias disfrutaron de una
divertida celebración de Halloween

CONCURSO TARJETA NAVIDEÑA



125

HIJOS DE
COLABORADORES

Participaron en la elaboración de
la tarjeta navideña corporativa

CUADRO DE HONOR



196

COMPAÑEROS
HOMENAJEADOS

Por su excelencia en la
prestación de servicio



Aniversario Grupo Atlas

En el año 2015, celebramos nuestro **41° aniversario** y realizamos, como todos los años, un reconocimiento a todos nuestros colaboradores a nivel nacional destacando su antigüedad y servicio en la compañía.

839 Reconocimientos
otorgados

\$162.270.285 Inversión
total





“La orquesta Son de Atlas cumplió 10 años de haber sido fundada”

Patrocinios para actividades artísticas, deportivas y culturales

Durante el año 2015, la compañía patrocinó a nuestros colaboradores los cuales participaron y representaron a la compañía en diferentes actividades como: **fútbol, poesía, ciclismo y atletismo.**

Adicional la **orquesta Son de Atlas** estuvo vinculada a lo anterior, a varias actividades de índole social y comunitaria, hizo parte del día de la Familia Atlas, lo cual permitió que muchos compañeros y sus familias, conocieran y compartieran esta gran experiencia.



Seguridad Atlas
invirtió un monto de

\$27.454.000

**para actividades artísticas,
deportivas y culturales**

Plan de incentivos

196
Colaboradores fueron homenajeados en el Cuadro de Honor.

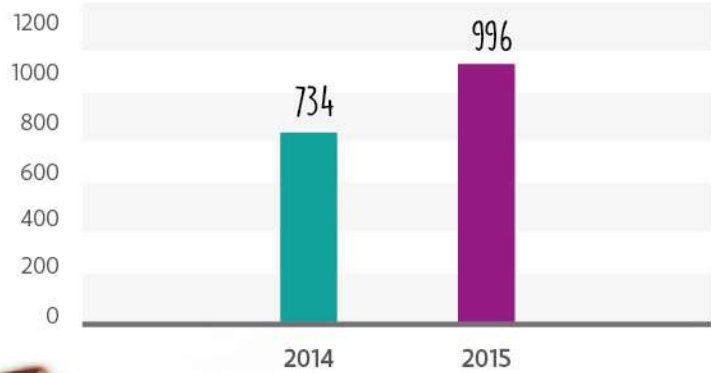


Con el objetivo de motivar a nuestro personal para que siga desarrollando sus labores de forma sobresaliente y yendo de la mano con nuestros objetivos estratégicos, **Seguridad Atlas presenta su inversión en el plan de incentivos 2015.**

ACTIVIDAD	2015
Cuadro de Honor	\$ 11.160.000
Bonificación fin de año	\$ 502.081.051
Total	\$ 755.865.873

Como parte del plan de incentivos a nuestro personal operativo, la compañía ha desarrollado el programa **“Aquí Valoramos tus Buenas Acciones”**, con el cual brindamos conocimiento de manera trimestral a los trabajadores que han tenido actuaciones destacables en el cumplimiento de su deber.

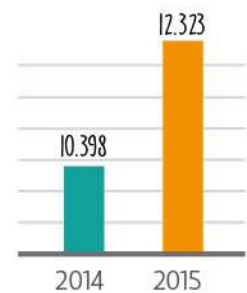
996
Colaboradores fueron homenajeados en el programa **“Aquí valoramos tus buenas acciones”**



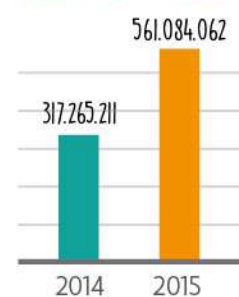
Plan de beneficios 2015

A partir del 1 de abril del año 2014, la Compañía formalizó el **Plan de Beneficios del personal Operativo de la Organización**; este esfuerzo busca reconocer la dedicación y buen desempeño de su parte, contribuyendo al desarrollo y a mejorar las condiciones de nuestros colaboradores y familias.

NÚMERO DE
BENEFICIADOS



PRESUPUESTO
INVERTIDO



12,323

Colaboradores operativos cubiertos por el **Plan de Beneficios**.



PLAN DE BENEFICIOS OPERATIVO 2015

BENEFICIOS	VALOR	Nº BENEFICIADOS
Quinquenios	\$ 162.270.285	839
Auxilio de Anteojos	\$ 38.290.000	1.094
Permiso de Matrimonio	\$ 7.497.525	120
Auxilio de Matrimonio	\$ 8.200.000	164
Auxilio Lactancia	\$ 4.875.000	195
Permiso Defunción Familiar	\$ 131.089.142	850
Auxilio Nacimiento	\$ 31.600.000	632
Auxilio Defunción Familiar	\$ 92.800.000	928
Permiso Sindical	\$ 8.831.832	289
Auxilio Muerte Trabajador	\$ 9.000.000	20
Kit Escolar	\$ 55.470.278	6.000
Cuadro de Honor	\$ 11.160.000	196
Buenas Acciones	\$ 22.773.762	996
Total	\$ 561.084.062	12.323



SALUD Y SEGURIDAD EN EL TRABAJO

PARTICIPACIÓN DE NUESTRA GENTE EN LOS COMITÉS DE SEGURIDAD, CONVIVENCIA Y SALUD OCUPACIONAL

Seguridad Atlas cuenta actualmente con 2 comités que sirven como organismo de prevención y coordinación entre el empleador y empleados en la solución de problemas:

a) En Seguridad Salud en el Trabajo y Convivencia Laboral, tramitando los reclamos y quejas de los trabajadores para controlar y asesorar a los colaboradores en los programas de promoción y prevención de Seguridad y Salud en el trabajo y Ambiente.

b) En las actividades programadas durante el año en el **Plan de Formación y en el Plan de Acción de SSTYA**.



221

Número total de
trabajadores que
conforman los comités.

50%

De estos comités opera
a nivel administrativo.

50%

De estos comités
opera a nivel operativo.

2%

Del total de la población
de la Compañía participa
en estos comités.

Absentismo de personal

Con relación al año 2014, en el año 2015 aumentó el número de personas incapacitadas y los días no laborados, no lográndose alcanzar las metas proyectadas para las tasas de frecuencia y de severidad; la Compañía actualmente adelanta actividades de prevención encaminadas a la reducción del número de estos eventos, a través de los sistemas, programas y protocolos de vigilancia epidemiológicas.

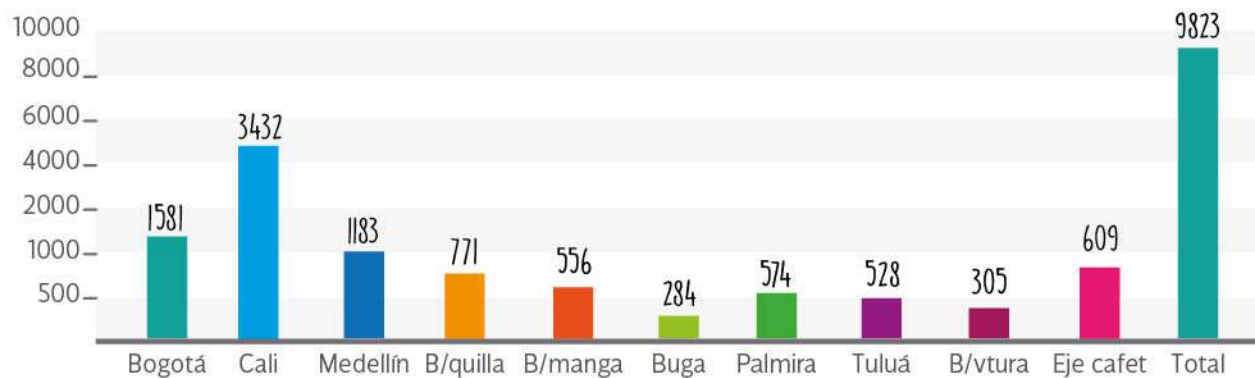
TASA DE FRECUENCIA

2014	2015	Meta	Desviación
77,4	85,7	75,5	-8,26

TASA DE SEVERIDAD

2014	2015	Meta	Desviación
391,3	455,1	381,5	-381,5

COMPORTAMIENTO DEL AUSENTISMO POR SEDES



Enfermedades profesionales

Como parte de nuestra responsabilidad social con nuestros colaboradores, realizamos el manejo adecuado de los casos presentados por enfermedad profesional a través de los Sistemas y Programas de Vigilancia Epidemiológica, las respectivas entidades para su gestión, mejorando la salud y calidad de vida de nuestros colaboradores.

TASAS DE INCIDENCIA Y PREVALENCIA ENFERMEDAD LABORAL ENE – DIC 2015



Enfermedad profesional por región y sexo

ENFERMEDAD PROFESIONAL POR REGIÓN Y SEXO



HOMBRE



MUJER



Accidentes de trabajo

Durante el período se cumplieron las metas propuestas en cuanto a disminución del número de incapacidades y días no trabajados por accidentalidad.

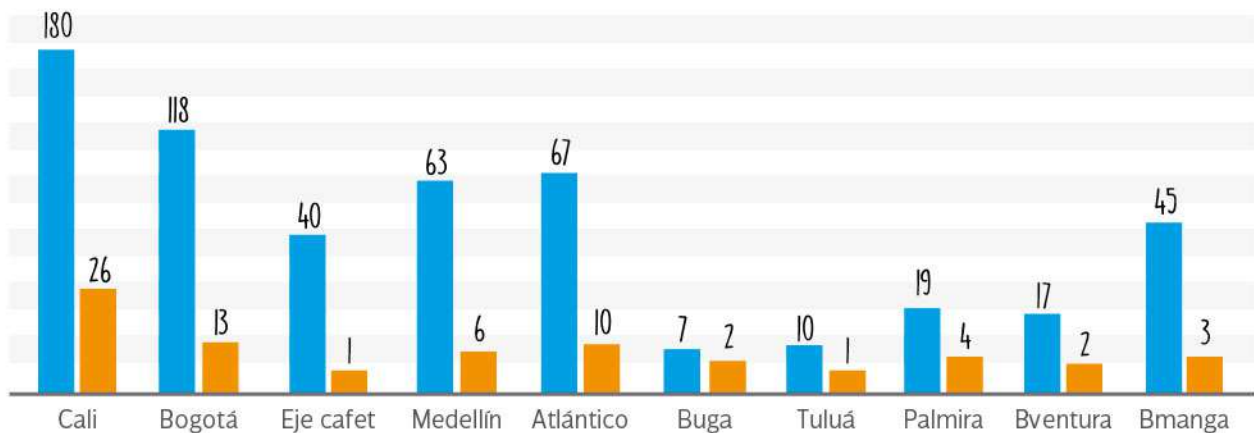
COMPORTAMIENTO ACCIDENTALIDAD POR SEDE, POR SEXO, 2015



HOMBRE



MUJER



FALLECIMIENTO DE COLABORADORES RELACIONADOS CON EL TRABAJO

Durante el período se cumplieron las metas propuestas en cuanto a disminución del número de incapacidades y días no trabajados por accidentalidad.

CANTIDAD DE COLABORADORES FALLECIDOS:

2011	2012	2013	2014	2015
1	0	2	1	0

DERECHOS HUMANOS

Seguridad Atlas cumple y respeta con total responsabilidad los derechos humanos, los derechos laborales y la libertad de asociación y negociación colectiva establecidos en los diferentes principios a nivel mundial, especialmente aquellos que define el Pacto Global de las Naciones Unidas como:

“Las empresas deben apoyar y respetar la protección de los derechos humanos fundamentales que se reconocen internacionalmente, dentro de su entorno y deben garantizar y no permitir la vulneración de estos en ninguna forma”.

EN SEGURIDAD ATLAS TRABAJAMOS POR:

MECANISMOS DE RECLAMACIONES EN MATERIA DE DERECHOS HUMANOS

0 Reclamaciones sobre Derechos humanos en el periodo 2015.



FORMACIÓN

Durante el año 2015, se ejecutaron planes de formación a **9.973 personas** en este tema y corresponde al **96.4%** en consideración con el total de personas formadas.



ÉTICA

Difundimos al **100%** de nuestro personal el **Código de Ética y Política de No Soborno** como refuerzo a los conocimientos en materia de lucha contra la corrupción y cualquier forma de discriminación.



PARTICIPACIÓN

Hacemos parte de las redes de apoyo de la Policía Nacional, participando activamente en la formación de nuestros hombres en el tema **“Redes de apoyo de la OSP y derechos humanos”**.



RESPECTO

Dentro de nuestra filosofía corporativa nos enfocamos a realizar actividades bajo el marco del respeto a **los Derechos Humanos**.



COLABORACIÓN

Apoyamos la eliminación de toda forma de trabajo forzoso y establecemos la **no contratación de menores de edad** en todas las regiones en las que operamos.





NUESTRO ENTORNO

Beneficio social a **comunidades locales**

En el 2015, se contribuyó con la inversión social a través de diversas actividades y programas enfocados a brindar un apoyo a entidades sin ánimo de lucro que promueven el arte, la reinserción laboral y la cultura.



Seguridad Atlas en busca de ser un ciudadano corporativo ejemplar, construye y desarrolla actividades encaminadas **al beneficio social y de la comunidad.**

NOMBRE TERCERO

APORTE

Museo de Antioquia	34.103.231
Fundación y Hogar para el Anciano Abandonado	3.515.858
Corporación Museo de Arte Moderno	41.995.992
Fundación Apoyamos	34.100.000
Fundación Huella Patria	10.000.000
Cámara de Comercio de Cali	20.000.000
Partido Liberal Colombiano	25.000.000
Agencia de Promociones de Inversión Invest Valle D	5.000.000
Corporación el Minuto de Dios	1.000.000
Unidad de Acción Vallecaucana	12.000.000
Banco de Alimentos Cali	1.000.000
Otras donaciones	2.710.835
Total	190.425.916



Convenio adopción de zonas verdes

DAGMA – SEGURIDAD ATLAS LTDA.
PARQUE SANTANDER, COMUNA 4 – CALI

En un esfuerzo en conjunto con la comunidad del barrio Santander, hemos trabajado para embellecer y mantener de forma organizada, limpia y en buen uso el **Parque Santander**.

MEJORAMIENTOS INVERTIDOS:



Adecuación y mantenimiento de los juegos infantiles.



Mantenimiento semanal y mensual de las zonas verdes.



Coordinación con el **DAGMA y la Alcaldía** para el corte de la copa de árboles e instalación de luces blancas.



Coordinación con la **red de apoyo “Policía”** para reforzar el patrullaje y la seguridad del parque.



Mantenimiento y pintura de muros y sillas.

\$13.620.000

Invertidos en restauración
de parques y zonas verdes.

CAPACITACIÓN A LA COMUNIDAD EN BUENAS PRACTICAS DE MANIPULACIÓN DE ALIMENTOS

La compañía capacitó a los restaurantes que hacen parte de la zona de influencia en la comunidad local de Seguridad Atlas Cali, en buenas prácticas de manipulación de alimentos con el objetivo de contribuir al desarrollo de sus negocios.



Lucha contra la corrupción

Con relación a las prácticas de competencia desleal, prácticas monopolistas o contra la libre competencia y resultado de la misma Seguridad Atlas no presentó demandas asociadas a estos temas.

Así mismo en el año 2015 no asistieron multas, ni sanciones monetarias por incumplimiento de legislación y normatividad Colombiana.

A continuación presentamos las políticas o procedimientos de comunicación y capacitación sobre la lucha contra la corrupción en Seguridad Atlas:

Informados sobre las políticas y procedimientos de la compañía para luchar contra la corrupción:

- De los **20** integrantes que conforman el Gobierno Corporativo, el **100%** han sido informados.

Capacitados sobre la lucha contra la corrupción:

- 7629** colaboradores, corresponden al **70%** del personal capacitado.
- De los **20** integrantes que conforman el Gobierno Corporativo el **100%** se capacitó.

Comprometidos con nuestros proveedores



POLÍTICA DE PAGO

Como política general, el pago a los proveedores se realiza a los sesenta días a partir de la fecha de radicación de las facturas en la sede nacional cumpliendo con los requisitos exigidos. También a través página web de Atlas están publicadas las fechas de pago para facilitar la consulta por parte de nuestros proveedores.



MANUAL DE ÉTICA Y POLÍTICA NO SOBORNO

Con el ánimo de garantizar transparencia y rectitud en nuestro comportamiento se creó un Manual de Ética y Política No Soborno.



DISTRIBUCIÓN GEOGRÁFICA

A continuación se muestra la distribución geográfica a nivel nacional de este grupo de interés, la mayor parte se concentra en las regionales donde se tiene el gran número de hombres.

ÁREA DE INFLUENCIA	NÚMERO	PORCENTAJE
Valle del Cauca	99	46%
Cundinamarca	62	29%
Santanderes	16	7%
Antioquia	17	8%
Eje Cafetero	16	7%
Tohuica	4	2%
Caribe	11	5%
Total	214	100%





CAPACITACIONES:

En el 2015 se realizaron capacitaciones a los proveedores, con el fin de crear conciencia sobre la necesidad de un trabajo en equipo orientado a la calidad del servicio, el mejoramiento continuo y protección del medio ambiente:

- Servicio al cliente.
- Manual de Ética y Política de No soborno.
- Satisfacción de Proveedores.
- Reconocimiento al Mejor Proveedor.

RETOS 2016

- Contar con una estrategia de abastecimiento y matriz de kraljic en la gestión de compras.
- Tener un Manual de Contratación y Compras.



JORNADA CADENA DE VALOR RSE Y DESARROLLO DE PROVEEDORES 2015

La Jornada Cadena de Valor y Desarrollo de Proveedores se lleva a cabo de manera consecutiva con los proveedores, tiene como objetivo fortalecer el rendimiento de los mismos dándoles la oportunidad de adquirir competencias que les ayuden en su capacidad de crecer y mejorar su actividad comercial.



RECONOCIMIENTO AL MEJOR PROVEEDOR

Por su compromiso y desempeño como aliado estratégico de gran aporte en la cadena de valor de nuestra empresa y por su excelente aplicación de acciones de mejoramiento y recomendaciones brindadas en el programa de Desarrollo de Proveedores, cada año se brinda un reconocimiento al mejor proveedor en las ciudades de Cali, Bogotá y Medellín.



COMUNICACIONES Y RELACIONAMIENTO CON PROVEEDORES

Comunicación efectiva y permanente con proveedores a través de canales de retroalimentación, reuniones que se pactan para revisión de los niveles de servicio, correos electrónicos, comunicaciones por escrito, encuestas de satisfacción de proveedores a través de los cuales se manifiestan requerimientos e inquietudes.

RESPECTO POR NUESTROS CLIENTES

SIRA: Sistema Integrado de Respuestas y Atención al Cliente

Para realizar un trabajo conjunto con esta herramienta, tenemos nuestras políticas, mecanismos y acuerdos de confidencialidad que le aseguran a nuestros clientes la privacidad de su información.

En el año 2015, se mantuvo el número de registros totales. Sin embargo, se encuentran variaciones significativas en reducción de casos de 2000

Nuestra herramienta **SIRA** le permite a nuestros clientes exponer sus inquietudes de una manera fácil y directa, obteniendo respuestas efectivas a sus requerimientos.





AÑO	2012	2013	2014	2015
Aspectos positivos	531	563	893	794
Medida preventiva	401	608	149	95
No conformidad en la prestación del servicio	282	308	61	42
Observación en la prestación del servicio	248	251	39	29
Queja de seguridad electrónica y monitoreo	85	86	24	15
Queja del cliente	65	40	58	39
Reclamación del cliente	37	26	72	34
Requerimiento técnico operativo	36	42	41	29
Servicio ocasional S.F.	24	35	2	1
Servicio técnico monitoreo	21	15	26	12
Siniestro	14	3	471	813
Solicitud administrativa	9	23	164	97
Total general	1753	2000	2000	2000

RESPECTO POR NUESTROS CLIENTES

No contamos con incidentes relacionados con el incumplimiento de las regulaciones relativas a las comunicaciones de marketing en las que se incluyen: **publicidad, promoción y patrocinios.**

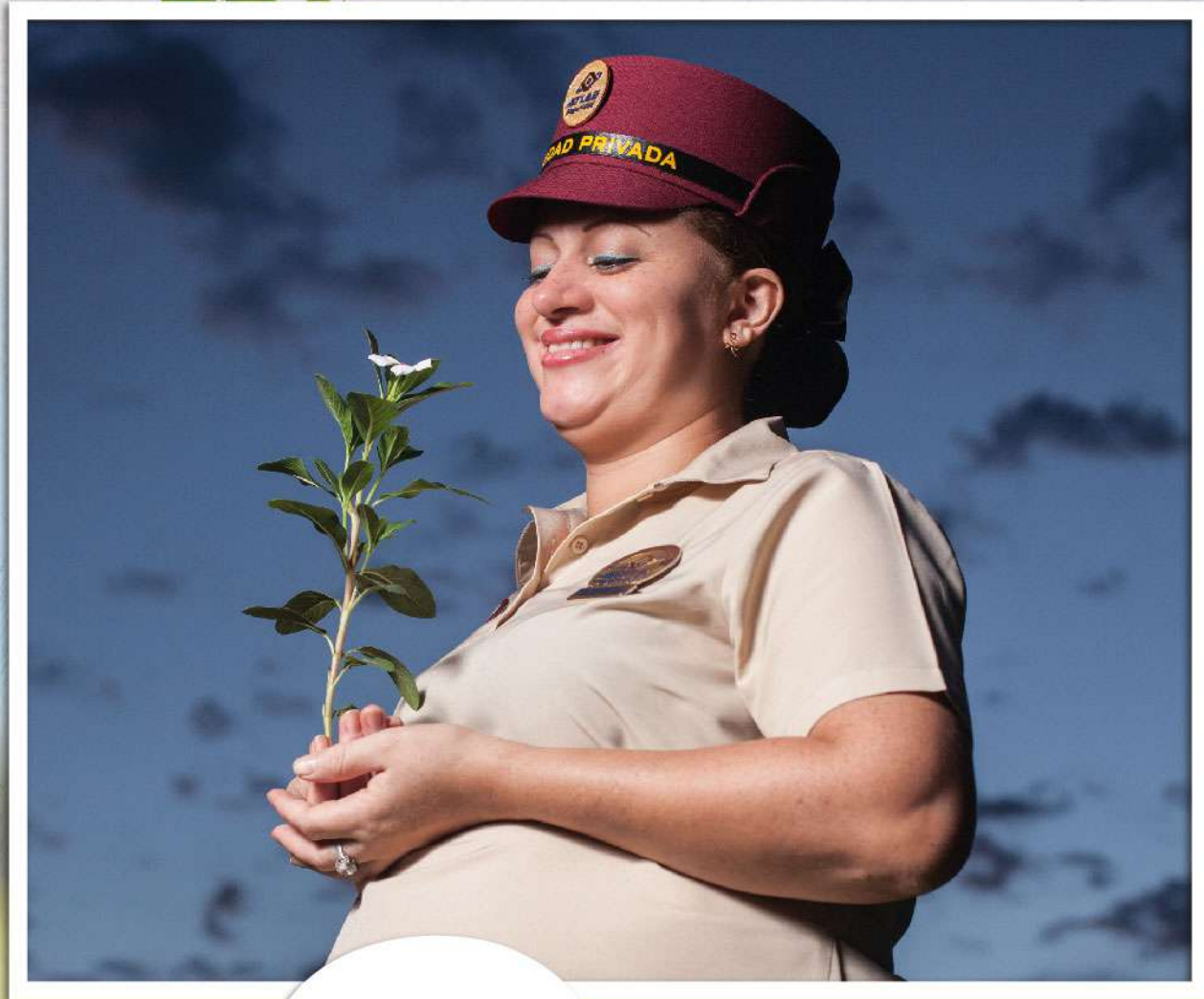
No presentamos multas ni sanciones durante este período concernientes al incumplimiento de la normatividad en relación con el suministro y uso de los productos y servicios ofrecidos por la organización.

Implementamos procesos que dan cumplimiento al **Decreto reglamentado por la Ley de Habeas Data, 1377 de 2013**, lo cual nos permitió no tener reclamaciones con respecto a la privacidad y fuga de datos personales. Por lo tanto, contamos con reclamaciones fundamentadas en la violación de la privacidad y fuga de datos de los clientes.

De las 22 soluciones en gestión integral de riesgos, 4 están enfocadas en la salud y seguridad en el trabajo, asesorando a nuestros clientes a implementar su sistema de gestión en esta materia, lo cual da soluciones diferenciadoras ajustadas a los procesos de la cadena de valor, con el fin de preservar la integridad física de las personas y los activos de las empresas.

Es así como Atlas da respuesta a los riesgos presentes en los principales sectores económicos del país.





8

ASÍ ES
NUESTRO
DESEMPEÑO
AMBIENTAL

Comprometidos con el medio ambiente

En Seguridad Atlas trabajamos permanentemente en la optimización y el uso racional de los recursos naturales a través de la estandarización de políticas y procesos de sensibilización en nuestros colaboradores y la adecuada disposición de los residuos generados en nuestra organización, estos últimos enmarcados en el cumplimiento de los requisitos legales.

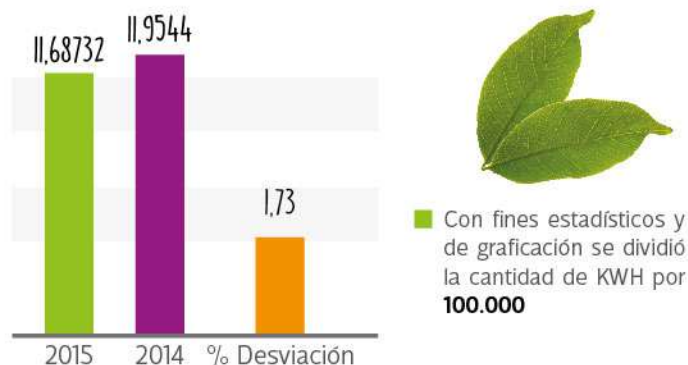
AVANCES EN EL DESEMPEÑO AMBIENTAL (ENERGÍA)

Teniendo de referencia los objetivos del programa de Gestión Ambiental, presentamos nuestro desempeño ambiental.

Durante el año 2015 se cumplió con la meta de disminución en el consumo de kwh presentándose un ahorro del **1,73%** en relación con el año 2014 debido a **Sedes como Medellín, Costa Atlántica, Buga, Cali y Palmira** que tuvieron buenas prácticas de ahorro de energía y refuerzo de campañas ambientales.

Actualmente en nuestras instalaciones contamos con puntos ecológicos y centros de acopio temporales para la separación, clasificación y entrega de residuos aprovechables como el plástico, papel, cartón y residuos no aprovechables como pilas, baterías de radio, cartuchos de tinta, tóner de impresoras y especiales como los uniformes, entre otros. **Así mismo, nuestros logros han sido posibles debido el compromiso de todos los colaboradores para consolidar una Gestión ambiental en pro del desarrollo sostenible.**

5 DE DESVIACIÓN COMPARATIVO CONSUMO DE ENERGÍA AÑO 2014 – 2015



INTENSIDAD ENERGÉTICA:

1.643 KWH

por empleado durante el
año 2015 a Nivel Nacional.

1.811 KWH

por empleado durante el
año 2014 a Nivel Nacional.

Se logró un ahorro de
Kwh por empleado del: **9%**



La intensidad energética de Seguridad Atlas durante el periodo del año 2015 fue de **1.643 kwh** por empleado del área administrativa; como numerador se tomó el total de Kwh reportado por cada una de las sedes; esta información es identificada en la facturación mensual. Como denominador se tomó el número de empleados administrativos a tiempo completo.

Para esta medición se tiene en cuenta el consumo energético Interno de la Compañía. Es importante mencionar que no se incluyó el consumo de energía de la sede Pasto y de las bodegas de archivo inactivo de las ciudades: Bogotá y Medellín.



Distribución y costo de la intensidad energética a nivel nacional



SEDES	CONSUMO KWH	COSTOS ENERGÍA 2015
Bogotá	166900	\$ 85.432.057,00
Cali	447473	\$ 185.166.558,00
Medellín	116125	\$ 52.872.636,00
B/quilla	72794	\$ 37.812.678,00
B/manga	85520	\$ 40.011.064,00
Buga	20702	\$ 8.313.408,00
Palmira	20559	\$ 9.466.448,00
Tuluá	28893	\$ 12.653.996,00
B/vtura	1785	\$ 35.223.413,00
Apartado	15983	\$ 6.298.555,00
Armenia	5439	\$ 2.733.300,00
Cartagena	35478	\$ 12.442.130,00
Cota	2691	\$ 1.176.780,00
Cartago	476	\$ 224.700,00
Cúcuta	22053	\$ 10.717.798,00
Ibagué	11300	\$ 3.206.338,00
Manizales	3911	\$ 1.999.510,00
Popayán	6494	\$ 2.570.300,00
Sant Quili	1892	\$ 829.200,00
Sta Marta	6396	\$ 2.163.210,00
Villavicencio	1428	\$ 963.706,00
Pereira	94440	\$ 33.059.351,00
Total	1168732	\$ 545.337.136

AVANCES EN EL DESEMPEÑO AMBIENTAL (AGUA)

Teniendo como referencia los objetivos del programa de Gestión Ambiental, presentamos nuestro desempeño ambiental.



8194 M³

Durante el año 2015
a Nivel Nacional.

8701 M³

Durante el año 2014
a Nivel Nacional.

SEDES	CONSUMO KWH	COSTOS AGUA 2015
Bogotá	1130	\$ 6.126.166
Cali	2499	\$ 5.638.620
Medellín	852	\$ 1.595.782
B/quilla	934	\$ 4.379.186
B/manga	257	\$ 1.934.385
Buga	323,5	\$ 274.901
Palmira	140	\$ 320.767
Tuluá	230	\$ 720.512
B/vtura	386,5	\$ 862.664
Apartado	27	\$ 109.400
Armenia	49	\$ 498.916
Cartagena	323	\$ 1.133.758
Cartago	97	\$ 599.405
Cúcuta	348	\$ 1.254.293
Ibagué	87	\$ 114.468
Manizales	67	\$ 789.163
Popayán	83	\$ 555.360
Sant Quili	75	\$ 123.839
Sta Marta	46	\$ 498.986
Villavicencio	21	\$ 92.101
Pereira	219	\$ 635.834
Total	8194	\$ 28.258.506

Se logró un
ahorro de M³

9%



Se presenta un ahorro del **6%** en consumo de M³ durante el periodo del 2015 comparado con el año anterior y es debido al incremento del personal administrativo y en costos que presentó un aumento de **\$4.376.936** generado por las sedes **Costa Atlántica, Eje Cafetero y Bucaramanga**.

Medición huella de carbono

Generamos un inventario con el cual podemos conocer las emisiones de gases de efecto invernadero, con el fin de establecer la huella de carbono en Seguridad Atlas - Sede Medellín, lo cual nos brindará parámetros para la realización de programas de reducción, mitigación y compensación del carbono a mediano y largo plazo, la fuente emisión de mayor impacto es el consumo de Refrigerantes, igual a **75 Toneladas CO2**.

INTENSIDAD DE LAS EMISIONES DE GASES DE EFECTO INVERNADERO (EMISIONES)



Total de Emisiones Generadas: **75 Ton de CO2**



Que equivale a plantar **73 Arboles**

FUENTES	COMBUSTIBLE / REFRIGERANTE	2013	2014	2015
Combustible	Gasolina genérica	12,3,	Protocolo de kio	Alcance 1
Refrigerante		-	Protocolo de ky	Alcance 1
Refrigerante	R22/HCFC-22	25,34,	Monterreal	Otro
Electricidad		17,74,	Protocolo de ky	Alcance 2
Viajes aéreos		19,21,	Protocolo de ky	Alcance 3
Residuos sólidos		,2,	Protocolo de ky	Alcance 3

En el año 2015 se dio continuidad al proceso de medición de GEI (Gases de efecto Invernadero) en la sede Medellín, las demás regionales se medirán gradualmente a diciembre del 2016 y se presentaran los avances en el próximo informe.

Residuos peligrosos y especiales

En cuanto a cantidad de residuos peligrosos y especiales los uniformes nuevamente representan la mayor cantidad a nivel nacional durante el cambio de dotación, con un total de **17873 kg**.

En cuanto a pilas y baterías utilizadas durante la prestación del servicio de la protección se presentó una baja debido a la Campaña de Post-consumo a nivel nacional (**Pilas y Baterías**) de **\$3.156.840** por recolección de **399.6 kg**; se presenta una disminución en la generación de estos residuos a través del uso de linternas con baterías recargables al igual que el costos de estas.

El manejo y/o disposición segura de los residuos peligrosos se aborda mediante la prevención orientada a la reducción de los volúmenes de generación y al tratamiento de los residuos para reducir su peligrosidad o volumen.

Estos residuos poseen un adecuado tratamiento y disposición, a través de asociados de negocios avalados por las autoridades competentes, contratados por la organización.

RESIDUOS PELIGROSOS

RESIDUOS	KG	MÉTODO DE ELIMINACIÓN
RAEE	908,7	Aprovechamiento
Pilas y baterías	645,8	Celda de
Lamparas	323,5	Demercurización
Cartuchos y cintas	66,4	Incineración
Biológicos	179,2	Relleno sanitario
Cortopunzantes	15,8	Incineración
Otros	40,3	Incineración
Total	2.179,7	

RESIDUOS ESPECIALES

RESIDUOS	KG	MÉTODO DE ELIMINACIÓN
Uniformes y	17.873,2	Incineración
Detectores de humo	58,0	Incineración
EPP	654,0	Incineración
Escombros, muebles,	998,5	Relleno
CD	44,5	Incineración
Total	18.906,2	

En el año 2014 la recolección en pilas y baterías fue de:

1914 KG

Se redujo el

79%

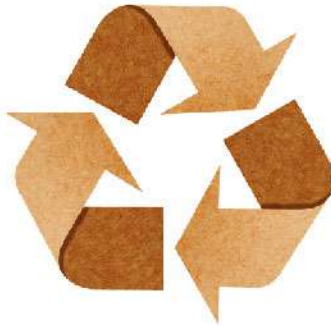
la generación de este residuo.

Gracias al cambio de tecnología, se pasó paulatinamente de pilas a linternas con baterías recargables.



Residuos aprovechables

Durante el periodo del 2015 se recolectó un total de **14.297 kg**, a nivel nacional de residuos aprovechables.



CUMPLIMIENTO REGULATORIO:

En el 2015 no se presentaron multas ni sanciones no monetarias por incumplimiento de la legislación y la normatividad ambiental.

TIPO DE RESIDUO	CANTIDAD TOTAL	MÉTODO DE ELIMINACIÓN
Cartón	5.553,4	RECICLAJE 
Papel	2.646,5	
Archivo	4.096,5	
Plástico	202,0	
Periódico	474,5	
Plegadizo	749,5	
Vidrio	10,0	
Chatarra	488,5	
Otros	76,7	
Total	14.297,6	

Actividades de prevención y mitigación de los aspectos ambientales

PROGRAMAS PARA LA CONSERVACIÓN DEL MEDIO AMBIENTE Y EDUCACIÓN AMBIENTAL



PROTOCOLO PARA EL CONTROL DE VERTIMIENTOS LÍQUIDOS:

Establecemos buenas prácticas administrativas que permiten controlar y minimizar los impactos ambientales de los vertimientos líquidos.

PROTOCOLO CONTROL DE EMISIONES ATMOSFÉRICAS DE FUENTES FIJAS Y MÓVILES:

Generamos buenas prácticas administrativas que permiten controlar y minimizar los impactos ambientales de las emisiones atmosféricas de fuentes fijas y móviles.

PROTOCOLO PARA IDENTIFICACIÓN, EVALUACIÓN Y CONTROL DE ASPECTOS E IMPACTOS AMBIENTALES:

Implementamos la metodología para identificar, evaluar y controlar los diferentes aspectos e impactos ambientales de las actividades y servicios de la compañía.



PROTOCOLO PARA MANEJO DE RESIDUOS:

Establecemos las condiciones de gestión integral (almacenamiento, manipulación, segregación y disposición) de los residuos sólidos, semisólidos y líquidos generados por la compañía, conforme a la legislación vigente.

PROTOCOLO PARA EL USO RACIONAL DE ENERGÍA Y AGUA EN LAS INSTALACIONES DE LA COMPAÑÍA Y EL CLIENTE:

Establecemos buenas prácticas administrativas que permiten controlar y minimizar el consumo de recursos no renovables en las instalaciones de la compañía a nivel nacional y generar procesos educativos a nuestros colaboradores para apoyar la gestión ambiental de nuestros clientes.

MEDICIÓN HUELLA DE CARBONO:

Realizamos la medición de huella de carbono que genera Seguridad Atlas en el desarrollo de sus procesos.

Desglose de los gastos y las inversiones ambientales

A continuación presentamos el desglose de los gastos y las inversiones ambientales, en busca de dar cumplimiento a los requisitos legales y mantener nuestro sistema de la **Norma ISO14001**.

INVERSIONES DESTINADAS A LA RECOLECCIÓN DE RESIDUOS

ENERGÍA

RESIDUOS	TOTAL
RAEE	\$ 440.021
Pilas y baterías	\$ 185.038
Lámparas (bombillo, lumunaruas)	\$ 959.871
Cartuchos y cintas	\$ 101.773
Biológicos	\$ 152.820
Cortopunzantes	\$ 26.640
Otros	\$ 77.477
Uniformes y accesorios	\$ 32.732.533
Detectores de humo	\$ 72.000
EPP	\$ 810.900
Escombros, muebles, enseres	\$ 370.800
CD	\$ 42.300
Total	\$ 35.972.173



REQUISITO LEGAL

Mantenimiento tanques de agua/caracterización agua potable.	\$ 5.496.894
Caracterización de vertimientos líquidos.	\$ 2.304.220
Huella de carbono	\$ 10.292.680
Capacitación	\$ 13.736.000
Planos y diagnósticos eléctricos e hidrosanitarios	\$ 4.000.000
Total costos por requisitos legales.	\$ 35.829.794

TABLA GRI – G4

ÍNDICE DE CONTENIDO GRI PARA LA OPCIÓN ESENCIAL "DE CONFORMIDAD" CON GUÍA

CONTENIDOS BÁSICOS GENERALES	DESCRIPCIÓN	PÁGINA
ESTRATEGIA Y ANÁLISIS		
G4-1	Declaración del responsable principal de las decisiones de la organización sobre la importancia de la sostenibilidad para la organización y la estrategia de esta con miras a abordarla.	5,6
G4-2	Describe los principales efectos, riesgos y oportunidades.	5
G4-32	<ul style="list-style-type: none"> Indique qué opción «de conformidad» con la guía ha elegido la organización. Facilite el índice de GRI de la opción elegida. Facilite la referencia al informe de verificación externa, si la memoria se ha sometido a tal verificación. 	7,8, 72-75
PERFIL DE LA ORGANIZACIÓN		
G4-3	Nombre de la Compañía	10
G4-7	Naturaleza del régimen de propiedad y su forma jurídica.	10
G4-4	Marcas, productos y servicios más importantes de la Compañía	12, 13, 14
G4-5	Lugar donde se encuentra la sede central de la Compañía.	15
G4-6	Países donde opera la organización y países donde la organización lleva a cabo operaciones significativas o que tienen una relevancia específica para los asuntos relacionados con la sostenibilidad que se abordan en la memoria.	15
G4-8	Mercados que atiende: Sectores, Geográfico, clientes, Destinatarios.	15
G4-9	Tamaño de la organización <ul style="list-style-type: none"> Número de empleados Número de operaciones Ventas netas y capitalización 	12,13, 14, 16, 43, 44
G4-12	Descripción de la cadena de suministro	16, 17, 18
G4-13	Comunique todo cambio significativo que haya tenido lugar durante el periodo objeto de análisis en el tamaño, la estructura, la propiedad accionarial o la cadena de suministro de la organización.	19
G4-15	Elabore una lista de las cartas, los principios u otras iniciativas externas de carácter económico, ambiental y social que la organización suscribe o ha adoptado.	19, 20, 21
G4-16	Elabore una lista con las asociaciones (por ejemplo, las asociaciones industriales) y las organizaciones de promoción nacional o internacional a las que la organización pertenece y en las cuales: <ul style="list-style-type: none"> Ostenta un cargo en el órgano de gobierno. Realiza una aportación de fondos notable, además de las cuotas de membresía obligatorias. Participa en proyectos o comités. Considera que ser miembro es una decisión estratégica. 	22

CONTENIDOS BÁSICOS GENERALES	DESCRIPCIÓN	PÁGINA
POLÍTICA RSE Y PARTICIPACIÓN DE GRUPOS DE INTERÉS		
G4- 24	Elabore una lista de los grupos de interés vinculados a la Compañía.	11,24, 28
G4- 24	Indique en qué se basa la elección de los grupos de interés con los que se trabaja	24, 28, 29
ASPECTOS MATERIALES Y COBERTURA		
G4- 17	Elabore una lista de las entidades que figuran en los estados financieros consolidados de la organización y otros documentos equivalentes. Señale si alguna de las entidades que figuran en los estados financieros consolidados de la organización y otros documentos equivalentes, no figuran en la memoria.	22
G4-18	Describa el proceso que se ha seguido para determinar el contenido de la memoria y la cobertura de cada aspecto. Explique cómo ha aplicado la organización los principios de elaboración de memorias para determinar el contenido de la memoria.	25, 26, 31
G4- 19	Elabore una lista de los aspectos materiales que se identificaron durante el proceso de definición del contenido de la memoria.	30, 31
G4- 14	Indique cómo aborda la organización, si procede, el principio de precaución.	31
G4- 20	Cobertura de cada aspecto material dentro de la organización.	26
G4- 21	Indique cada aspecto material fuera de la organización.	26
G4- 22	Describa las consecuencias de las re expresiones de la información de memorias anteriores y sus causas	33
G4- 23	Señale todo cambio significativo en el alcance y la cobertura de cada aspecto con respecto a memorias anteriores.	25
G4- 26	Defina el enfoque de la Compañía sobre la participación de los grupos de interés, incluida la frecuencia, señale de participación de los grupos en el proceso de la elaboración de la memoria.	32, 33,
G4- 27	Señale qué cuestiones y problemas clave han surgido a raíz de la participación de los grupos de interés y describa la evaluación hecha por la organización, entre otros aspectos; especifique qué grupos de interés plantearon cada de uno de los temas y problemas clave.	32
PERFIL DE LA MEMORIA		
G4-28	Periodo objeto de la memoria (por ejemplo, año fiscal o año calendario).	25
G4- 29	Fecha de la última memoria.	25
G4- 30	Ciclo de presentación de memorias (anual, bienal, etc.)	25
G4 -31	Facilite un punto de contacto para solventar las dudas que puedan surgir sobre el contenido de la memoria.	33
G4- 33	Describa la política y las prácticas vigentes de la organización con respecto a la verificación externa de la memoria.	33
GOBIERNO		
G4- 34	Describa la estructura de gobierno de la organización, sin olvidar los comités del órgano superior de gobierno. Indique qué comités son responsables de la toma de decisiones sobre cuestiones económicas, ambientales y sociales.	35, 36, 37
ÉTICA E INTEGRIDAD		
G4- 56	Describa los valores, los principios, los estándares y las normas de la organización, tales como códigos de conducta o códigos éticos.	38

CONTENIDOS BÁSICOS GENERALES

ASPECTOS MATERIALES	DESCRIPCIÓN	PÁGINA
ECONÓMICO		
G4- EC1	Valor Económico directo generado y distribuido.	41
DESEMPEÑO SOCIAL		
G4- 10	Plantilla de empleados de la organización <ul style="list-style-type: none"> • Número de empleados por contrato laboral y sexo. • Número de empleados fijos por tipo de contrato y sexo. • Tamaño de la plantilla de empleados, trabajadores contratados y sexo. • Indique si una parte sustancial del trabajo de la organización lo desempeñan por cuenta propia. • Tamaño de plantilla por región y sexo. • Comunique todo cambio significativo en el número de trabajadores. 	43, 44, 45
PRACTICAS LABORALES Y TRABAJO DIGNO		
G4- LA 13	Relación entre el salario base de los hombres con respecto al de las mujeres, desglosada por categoría profesional y por ubicaciones significativas de actividad.	43, 44
G4- LA 12	Composición de los órganos de gobierno y desglose de la plantilla por categoría profesional y sexo, edad, pertenencia a minorías y otros indicadores de diversidad.	45
G4-LA 10	Programa de gestión de habilidades y de formación continua que fomenta la empleabilidad de los trabajadores y les ayudan a gestionar el final de sus carreras profesionales.	46, 47, 48, 49, 50,
INDICADOR PROPIO	Programas de Bienestar.	52, 53, 54, 55, 56
G4-LA 05	Porcentaje de trabajadores que está representado en comités formales de seguridad y salud conjuntos para dirección y empleados, establecidos para ayudar a controlar y asesorar sobre programas de seguridad y salud laboral.	57
G4-LA 06	Tipo y tasa de lesiones, enfermedades profesionales, días perdidos, absentismo y número de víctimas mortales relacionadas con el trabajo por región y por sexo.	58, 59
DERECHOS HUMANOS		
G4- HR2	Horas de formación de los empleados sobre políticas y procedimientos relacionados con aquellos aspectos de los Derechos Humanos relevantes para sus actividades, incluido el porcentaje de empleados capacitados.	4, 48, 60, 63, 78
G4- HR 7	Porcentaje del personal de seguridad que ha recibido capacitación sobre las políticas o procedimientos de la organización en materia de Derechos Humanos relevantes para las operaciones.	60
G4- HR12	Número de reclamaciones sobre Derechos Humanos que se han presentado, abordado y resuelto mediante mecanismos formales de reclamación.	60
SOCIEDAD		
INDICADOR PROPIO	Inversión realizada en beneficio social a comunidades locales.	61, 62
G4- S04 P	Políticas y procedimientos de comunicación y capacitación sobre la lucha contra la corrupción.	63
G4-S07 P	Número de demandas por competencia desleal, prácticas monopolísticas o contra la libre competencia y resultado de las mismas.	63
G4-S08 P	Valor monetario de las multas significativas y número de sanciones no monetarias por incumplimiento de la legislación y la normatividad.	63
G4-S09	Porcentaje de nuevos proveedores que se examinaron en función de criterios relacionados con la repercusión social.	17, 63, 64

CONTENIDOS BÁSICOS GENERALES

ASPECTOS MATERIALES	DESCRIPCIÓN	PÁGINA
RESPONSABILIDAD SOBRE PRODUCTOS		
G4-PR1	Porcentaje de categoría de productos y servicios significativos cuyos impactos en materia de salud y seguridad se han evaluado para promover mejoras.	64, 65,
G4-PR2	Número de incidentes derivados del incumplimiento de la normativa de los códigos voluntarios relativos a los impactos de los productos y servicios en la salud y la seguridad durante su ciclo de vida, desglosados en función del tipo de resultado de dichos incidentes.	65
G4-PR7	Número de casos de incumplimiento de la normativa o los códigos voluntarios relativos a las comunicaciones de mercadotecnia, tales como la publicidad, la promoción y el patrocinio, desglosados en función del tipo de resultado.	65
G4-PR8	Número de reclamaciones fundamentadas sobre la violación de la privacidad y la fuga de datos de los clientes.	65
G4-PR9	De las multas significativas por incumplir la normativa y la legislación relativas al suministro y el uso de productos y servicios.	65
MEDIO AMBIENTE		
G4- EN5	Intensidad energética.	67, 68
INDICADOR PROPIO	Consumo de Agua.	68
G4- EN 18	Intensidad de las emisiones de gases de efecto invernadero.	69
G4- EN23	Peso total de los residuos, según tipo y método de tratamiento.	69, 70
G4 - EN29	Valor monetario de las multas significativas y número de sanciones no monetarias por incumplimiento de la legislación y la normatividad ambiental.	70
G4- EN 31	Desglose de los gastos y las inversiones ambientales.	71



¿Qué tanto sabes de RSE?

Responda el cuestionario y envíelo al área de **Gestión Humana de Seguridad Atlas**, así tendrá la oportunidad de participar por espectaculares premios.

1. ¿CUÁLES SON LOS GRUPOS DE INTERÉS DEFINIDOS POR LA COMPAÑÍA EN SU MODELOS DE RESPONSABILIDAD SOCIAL EMPRESARIAL?

A. Nuestra gente, Comunidad y clientes. C. Estado y Comunidad.
B. Alta dirección y Proveedores. D. Todas las anteriores.

2. ¿CUÁLES SON LAS UNIDADES DE NEGOCIO DE NUESTRA COMPAÑÍA?

A. Riesgos, Investigaciones, Tecnológica y Protección.
B. Investigaciones, Protección y Riesgos.
C. Tecnológica y Protección.
D. Ninguna de las anteriores.

3. ¿QUÉ RECONOCIMIENTOS TIENE LA COMPAÑÍA?

A. El mejor lugar para trabajar. C. Zonajobs.com.
B. Corporación FENALCO solidario y ESR. D. Todas las anteriores.

4. SELECCIONES EL NÚMERO TOTAL DE COLABORADORES A NIVEL NACIONAL DURANTE EL 2015.

A. 10.192 C. 536
B. 11.200 D. 10.889

5. MENCIONE TRES DE LAS ACTIVIDADES QUE SE LLEVARON A CABO EN EL PLAN DE BIENESTAR PARA EL AÑO 2015:



6.

SEGÚN NUESTRA MEDICIÓN DE HUELLA DE CARBONO, EL TOTAL DE EMISIONES GENERADAS EQUIVALE A:

- A. 166 Toneladas de CO₂.
- B. 75 Toneladas de CO₂.
- C. 73 Arboles.
- D. 235 Arboles.

7.

¿CUAL FUE LA CANTIDAD DE RESIDUOS APROVECHABLES RECLAMADOS POR NUESTRA COMPANIA EN EL 2015?

- A. 14.297 kg
- B. 3.240 kg
- C. 2.320 kg
- D. Ninguna de las anteriores.

8.

¿ENCUENTRA CLARO Y FÁCIL DE LEER ESTE INFORME DE SOSTENIBILIDAD Y RESPONSABILIDAD SOCIAL 2015?

- A. Muy claro
- B. Poco claro
- C. Nada claro

DILIGENCIA Y PARTICIPE

Grupo de Interés al que pertenece: _____

Nombre: _____

C.C: _____

Cargo: _____

Puesto: _____

Ciudad: _____

Teléfono: _____

Para nosotros es muy importante conocer tu percepción respecto al programa de RSE, manifiesta tus expectativas y comentarios a continuación: _____

9.

¿EL DISEÑO Y EL CONTENIDO DEL INFORME DE SOSTENIBILIDAD Y RESPONSABILIDAD SOCIAL 2015, TE PERMITE CONOCER CUALES HAN SIDO LOS AVANCES DE LA EMPRESA EN TEMAS DE RSE?

- A. Totalmente
- B. Parcialmente
- C. No lo permite

10.

¿SE SIENTE IDENTIFICADO CON ESTE INFORME DE SOSTENIBILIDAD Y RESPONSABILIDAD SOCIAL 2015 Y REPRESENTADO COMO EMPLEADO DE SEGURIDAD ATLAS?

- A. Totalmente
- B. Parcialmente
- C. No se identifica



NOTA:

Envía esta encuesta diligenciada al Departamento de Gestión Humana o Formación y Desarrollo y espera muchas sorpresas.

(*) Aplica para nuestros colaboradores, clientes, proveedores y demás grupos de interés.

(*) En caso de no tener el cuestionario original, se acepta fotocopia.



Elaborado por:

Comunicación Interna
Departamento de Formación y Desarrollo

Comité Editorial:

Luis Fernando Garcia Tarquino
Martha Lucía García García
John Jairo Vélez Paredes
Vanessa Carmona Rada
Lina del Mar Flórez Colmenares

Fotografía:

Juan Pablo Marín

Diseño y Diagramación:

Akarte S.A.S.

Impresión:

Impresos Richard



@seguridad_atlas



SeguridadAtlasColombia